



# Årsrapport 2011

<b>Samfunn</b>	<b>Tjenester</b>
<b>Medarbeidere</b>	<b>Økonomi</b>



# Årets rapport

Rapporteringen til kommunestyret for året 2011 skjer gjennom to dokumenter:

- **Regnskapet** redegjør detaljert for kommunens økonomiske resultat. Budsjett for 2011 ble vedtatt som del av handlingsprogrammet, og justert ved behandlingen av tertialrapportene.
- **Årsrapporten** redegjør for samfunn, tjenester, medarbeidere og økonomi. Rådmannens mål for 2011 ble vedtatt i handlingsprogrammet og rapporteres i årsrapporten.

Årsrapporten gjelder bare de funksjonene rådmannen har ansvaret for. Dokumentet omfatter derfor ikke politiske styringsorganer og selskaper/foretak. Det vises til egne årsrapporter, som behandles i selskaps-/foretaksorganene.

Med utgangspunkt i standard for noter og årsberetning defineres økonomikapitlet i denne årsrapporten til å være kommunens årsberetning. Årsrapporten for øvrig er tilleggsinformasjon.

I henhold til regelverket går **finansrapporten** som egen sak.

## Innhold

Rådmannens kommentarer	side 1
Samfunn	side 3
Tjenestene	side 6
Medarbeidere	side 20
Økonomi	side 22



## Rådmannens kommentarer

*Lier kommune vokser raskere enn de fleste kommunene i regionen. Gjennom 2011 fikk Lier 597 nye innbyggere; forholdsmessig betydelig mer enn Bærum og Drammen, men også en god del mer enn Asker. Veksten bærer bud om at presset på areal, miljø, infrastruktur og offentlige tjenester er sterkere enn noensinne.*

Det er derfor et paradoks at Lier ved årsskiftet fortsatt sto uten en godkjent kommuneplan, ti måneder etter kommunestyrets sluttbehandling av den. Statens møysommelige vei frem til en konklusjon indikerer riktignok at også storsamfunnets interesser er omfattende, men bidrar til at Lier kommune fortsatt mangler et helt sentralt styringsverktøy.

Det regionale samspillet kan ha avgjørende betydning for å finne frem til løsninger ut over egne kommunegrenser, og Lier deltar derfor i flere regionale allianser. I 2011 har samarbeidsprosjektet Buskerudbyen høstet stor oppmerksomhet. Mål om redusert klimagassutslipp realisert gjennom redusert vekst i biltrafikken og økt bruk av kollektive transportmidler ligger langt frem i tid, men tiltakene for å nå dit kommer gradvis til syne. Mye politisk og administrativt engasjement for felles strategier kjennetegner oppstartfasen i prosjektet.

Brukerundersøkelser, tilbakemeldinger og vurderinger viser at innbyggerne i hovedsak er tilfreds med tjenestetilbudet. Også i tester fremstår Lier kommune med brukbare resultater. Høsten 2011 foretok Forbrukerrådet en undersøkelse blant 76 kommuner i Norge med «kommunal service» som tema; Lier plasserte seg blant de fire beste i selskap med Bærum, Asker og Drammen.

Til tross for kravene til økonomisk omstilling leverer Lier kommune også i 2011 tjenester på et nivå som oppleves akseptabelt både når det gjelder kvalitet og omfang. Det meldes imidlertid at dette er spesielt krevende innen enkelte områder og at ressursituasjonen fremstår som utfordrende.

Sykefraværet er fortsatt for høyt, også sett i forhold til sammenliknbare kommuner. Kommunen har ikke nådd kommunestyrets mål om å holde sykefraværet under 5%. I samarbeid med arbeidstakerorganisasjonene ble det iverksatt flere tiltak for å oppnå reduksjon.

Tragediene på Utøya og i Oslo 22. juli har satt varige spor. Innbyggere og medarbeidere i Lier ble rammet så vel direkte som indirekte, riktignok i mer begrenset omfang enn hva tilfellet har vært for mange av kommunene rundt oss. Lier kommune tilbød Hole bistand i situasjonen og deltok med medarbeidere fra kommuneorganisasjonen og gjennom legevakta og brannvesenet.



Lier, 16. april 2012

Hans-Petter Christensen  
Rådmann



# Samfunn

## Grønne Lier

Kommunestyret har vedtatt "Grønne Lier" som visjon for kommunen. Visjonen om å bevare, oppleve og utnytte skal ligge til grunn for de veivalg og prioriteringer som gjøres nå og framover.

### Lierstranda og Brakerøya

Prinsippene for plansamarbeidet ble vedtatt i bystyret i Drammen og kommunestyret i Lier. Dette danner grunnlag for det videre planarbeidet for transformasjon til fjordby.



Foto: Hans-Petter Christensen

### Buskerudbyen

Planarbeidet for en felles areal- og transportplan for området er i gang. Alle kommunene med unntak av Øvre Eiker har sluttet seg til at planen blir en regional plan. Pendlerparkeringen på Heia er utvidet og kan nå romme 80-90 biler. Det er etablert sykkelparkering i Lierbyen og nytt sykkelhus i Bjørkesvingen.



### Reisevaner

Nye undersøkelser viser en positiv økning i passasjertall for buss og tog for Liers vedkommende. Lier stasjon viser en økning fra 210.000 passasjerer i 2009 til 234.000 i 2011. Brakerøya har en økning fra 165.000 til 187.000. Drammen stasjon har en økning fra 1.900.000 til 1.960.000. Lokalbuss i Drammen, Lier og Nedre Eiker (linje 1-75) viser en økning på 12,36% fra 2009 til 2011. Lier-Oslo (linje 169) har en økning på 9,22 %, fra 309.734 passasjerer i 2009 til 338.286 i 2011.

### Folkehelse – friskliv

For å øke bevisstheten om hvordan vi kan påvirke folkehelsen gjennom vårt daglige arbeid er virksomhetene invitert til å rapportere på dette. Forslag til frisklivssentral, som er et lavterskeltilbud med fokus på livsstilsendring, er utarbeidet og vil bli diskutert videre med mulige samarbeidsparter.



Fra de unges kommunestyre med tema elevdemokrati

### Beredskap og tragedien 22 juli

Lier kommune deltok med totalt fire personer fra psykososialt kriseteam på Sundvollen hotell de første dagene etter tragedien. I ettertid har pårørende til skadet og deltagende hjelpepersonell fått tilbud om oppfølging, og også personer som er mer indirekte berørt har tatt kontakt med kommunen.

I en “normal” krisesituasjon dekker kommunene sine egne utgifter, men etter tragedien i regjeringskvartalet og Utøya kompenserte staten utgiftene også for kommunene. Lier kommunes utgifter utgjorde i overkant av 80.000 kr.

Evakuerte- og pårørendesenteret hadde table-top øvelse i juni. I øvelsen ble det satt søkelys på mange av de problemstillingene som kriseteamet senere møtte på Sundvollen.



Erfaringen viste at det lokale beredskapsarbeidet var til stor nytte i håndteringen av den svært vanskelige situasjonen. Lier har deltatt på Fylkesmannens evaluering av arbeidet etter terrorangrepene i Oslo og på Utøya. Samarbeidspartnere er trukket med i kompetansehevende kurs som det psykososiale kriseteamet har arrangert. Kriseledelsen har hatt table-top øvelse og ny øvelse for Evakuerte og pårørendesenteret er planlagt i juni.

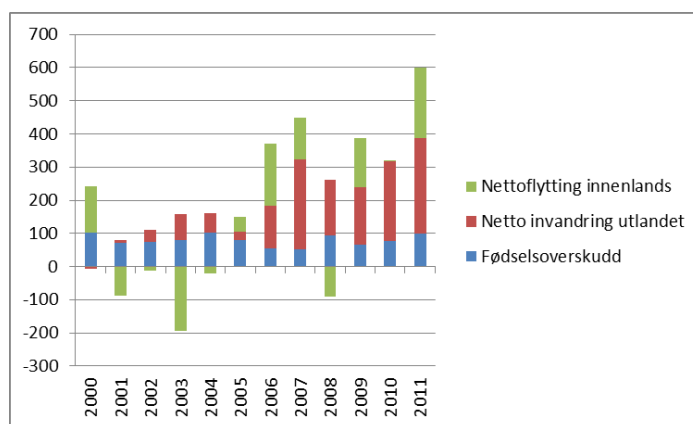
**Bildet:** Lier kommune hadde sin egen minnemarkering på Svangstrand etter tragediene 22. juli. Sammen med elever fra Sylling skole plantet ordfører Ulla Nævestad og Ap's Tonje Evju et tre.

## Befolkningsdata

Befolkningsdata pr. 1.1	2009	2010	2011	2012	Endring siste år
<b>Innbyggere ialt</b>	<b>22 873</b>	<b>23 267</b>	<b>23 580</b>	<b>24 177</b>	<b>597</b>
0-5 år	1 784	1 806	1 783	1 849	66
6-15 år	3 141	3 196	3 261	3 258	-3
16-66 år	15 313	15 570	15 753	16 131	378
67-79 år	1 773	1 840	1 941	2 074	133
80-89 år	738	734	720	725	5
over 90 år	124	121	122	140	18

Liers befolkning økte med 597 personer eller 2,5 % i 2011. Innvandring utgjør halvparten av veksten, innenlands flytting 1/3 og fødselsoverskudd 1/6. 0-5 åringene vokste i 2011 med 3,7 % etter å ha hatt en nedgang på 1,3 % i 2010. Den største veksten kom i gruppen over 90 år som økte med 14,8% og gruppen 67-79 år som økte med 6,9 %.

Fra og med år 2000 til og med 2011 har befolkningen i Lier vokst med 2869 personer. Ca. halvparten av veksten i perioden kommer fra innvandring mens den andre halvparten kommer fra innenlands nettoflytting og fødselsoverskudd. Fødselsoverskuddet (forskjellen på antall barn som blir født og antall personer som dør) ligger stabilt på mellom 80 og 100 årlig. Mens både innvandring og nettoflytting fra innlandet svinger sterkt fra år til år. Tendensen er at innvandrings andel av veksten har tiltatt fra 2006 frem til i dag, mens den var beskjedent frem til og med 2005. Arbeidsinnvandring fra Øst-Europa, og i de senere årene familiegjennforening fra Øst-Europa, er dominerende.



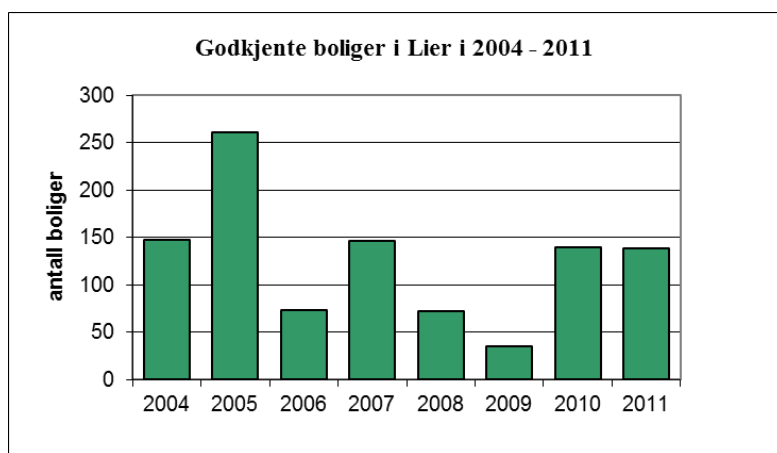


## Arbeidsledighet

Arbeidsledige	Lier	Lier	Lier	Gj.snitt Komgr. 13	Gj.snitt Buskerud	Landet u/ Oslo
	2009	2010	2011	2011	2011	2011
Andel arbeidsledige 16-24 år	1,0	0,8	1,3	2,1	1,9	1,9
Andel arbeidsledige 25-66 år	1,6	1,7	1,8	2,0	1,9	1,8

Tabellen viser registrerte arbeidsledige i prosent av befolkningen pr 31.12. Lier hadde en økning i arbeidsledigheten i 2011, størst økning var blant de unge arbeidstakerne. Alle sammenligningsgruppene hadde en nedgang på rundt 0,2% poeng. Lier hadde i 2011 samme nivå som landsgjennomsnittet for aldergruppen 25-66, ellers ligger Lier fortsatt under sammenligningsgruppene.

## Boligbygging



Etter sterk nedgang i 2008 og 2009 er antallet godkjente boliger de 2 siste årene på et mer "normalnivå" i forhold til tidligere år.

# Tjenestene

## Grunnskole og PPT

### Økonomisk resultat

Grunnskole og PPT (tall i 1000 kr)	Regnskap 2011	Budsjett 2011	Avvik kr. 2011	Avvik % 2011
Lønn fratrukket syke- og sv.ref	231 951	235 988	-4 037	-1,7 %
Driftsutgifter inkl mva ref	34 957	25 698	9 259	36,0 %
Inntekter eks. syke. sv ref og mva ref	-27 661	-23 236	-4 425	19,0 %
Driftsresultat	239 247	238 450	797	0,3 %

De fleste skolene når sine budsjetter, men noen melder fra om at de i år har større utfordringer med å tilpasse seg budsjettrammen. Redusert elevtall over flere semestre/skoleår kjennetegner de skolene som er vanskeligst stilt. Dette bidrar til reduksjon i ressursrammen ut over det som følger av omstillingsprosessen.

Skoleskyss har en overskridelse på 1,1 mill. kr. Dette er en mindre overskridelse enn hva prognosen tilsa, og forbruket er 1,3 mill. kr lavere enn hva det var i 2010.

### Måloppnåelse

Skolene i Lier har god måloppnåelse på sluttvurderingen i 10.trinn, men vi ser at lesing fortsatt ikke har et stabilt høyt resultat på alle skoler. Spesielt fra 1. til 5.trinn må det jobbes mer systematisk og læringstrykket må økes.

### Annet

#### Samlokalisering mellom nye Hegg og Lierbyen skole

Mulighetsanalyse Hegg/Lierbyen ble lagt fram som melding i juni og som sak i september. Vedtak i saken ble at ny Hegg skole bygges på nåværende tomt og at skolene ikke samlokaliseres.

#### Brukerundersøkelser

Skolene har brukerundersøkelser på følgende områder:

Brukerundersøkelse foreldre SFO

Trivselsundersøkelse 3. trinn, elevundersøkelse 7. og 10. trinn

Foreldreundersøkelse 7. og 10.trinn

Rusmiddelundersøkelse.

Disse rapporteres fortløpende.

## Barnehage

### Økonomisk resultat

Barnehage (tall i 1000 kr)	Regnskap 2011	Budsjett 2011	Avvik kr. 2011	Avvik % 2011
Lønn fratrukket syke- og sv.ref	27 367	27 038	329	1,2 %
Driftsutgifter inkl mva ref	147 062	139 855	7 207	5,2 %
Inntekter eks. syke. sv ref og mva ref	-17 463	-5 787	-11 676	201,8 %
Driftsresultat	156 966	161 106	-4 140	-2,6 %

Overskuddet skyldes i hovedsak at vi fra 2011 kunne fakturere andre kommuner for barn som går i våre barnehager. Dersom vi ikke tar med fakturering til og fra andre kommuner, så ville resultatet ha vært 2,9 mill. i overforbruk.

### Måloppnåelse

Det er god måloppnåelse på barnehageområdet. Barnehagene jobber systematisk og godt med barns språkutvikling

### Annet

Høsten 2011 startet utredningen av behov for åpen barnehage i Lier.

Åpen barnehage er et lavterskel tilbud, en uforpliktende møteplass for barn og foreldre som ikke har søkt ordinær barnehageplass.

Det er flere årsaker til at foreldre/barn ønsker et slikt tilbud.

- En voksen å snakke med som kan gi råd og veiledning i forhold til grensesetting og barneoppdragelse. Orientering om andre lavterskel tilbud i kommunen.
- Rekruttering for å søke ordinær barnehage for barn over 2 år er god når foreldre/barn har benyttet åpen barnehage. Foreldre får også hjelp til å søke om det er vanskelig.
- God arena for språkstimulering, bygging av sosialt nettverk og sosialt samspill mellom foreldre.

Både Røyken, Asker og Drammen melder om brukere i sine åpne barnehager fra vår kommune.

### Ny finansieringsordning fra 1.1.2011.

Kommunene overtok i 2011 ansvaret for finansieringen av private barnehager. For Lier, med 27 private barnehager, ble dette en omfattende oppgave. Kommunen skulle legge til rette for bruk av nye lover og regler, og lage egne lokale retningslinjer forankret i lovverket. Beregning av satser for kommunalt tilskudd ble gjenstand for mye kritikk fra de private aktørene. PBL (private barnehagers landsforbund) klaget, på vegne av de private barnehagene, på vedtaket om kommunalt tilskudd for 2011. PBL la også press på kommunen gjennom utspill i media hvor kommunens budsjetter og bemanningen i barnehagene ble kritisert for å være for lave. Budsjettene, som lå til grunn for fastsettelsen av kommunale tilskuddssatser, ser ut til å samsvare godt med endelig regnskap (avregning legges fram sammen med politisk behandling av kommunens årsregnskap) og bemanningen i de kommunale barnehagene er godt innenfor hva loven krever (dokumentert gjennom melding til tj.utvalg 15.2.12).



Foto: Hanne Thorhalsson

## Omsorgstjenester

### Økonomisk resultat

Omsorgstjenester (tall i 1000 kr)	Regnskap 2011	Budsjett 2011	Avvik kr. 2011	Avvik % 2011
Lønn fratrukket syke- og sv.ref	237 175	235 102	2 073	0,9 %
Driftsutgifter inkl mva ref	49 767	44 686	5 081	11,4 %
Inntekter eks. syke. sv ref og mva ref	-25 393	-20 270	-5 123	25,3 %
Driftsresultat	261 549	259 518	2 031	0,8 %

Tjenesteområdet gikk med et underskudd på 2 mill kr.

7 av 11 virksomheter gikk med overskudd, mens 4 gikk med underskudd. Samlet sett gikk virksomhetene med 2,6 mill kr. i overskudd, mens fellesområdene gikk 4,6 i underskudd.

En større del av rammereduksjonen fra strukturprosjektet er budsjettmessig lagt til fellesområdet. Dette dreier seg om udefinerte kutt og tiltak som ikke ga årseffekt. Dette er årsaken til at fellesområdet gikk med 3,9 mill kr. i underskudd. Målet var at virksomhetene skulle bidra til inndekning av dette ved å gå med overskudd.

Forsinkelse i inngåelse av kontrakter for BPA har resultert i at den forutsatte innsparingen ikke var mulig å oppnå i 2011. Området gikk derfor med 0,77 mill kr i underskudd. Utover dette har det pågående omstillingsarbeidet med forutsatte kostnadsreduksjoner ytterligere utfordringer. Deler av dette er løst gjennom konkrete tiltak, men det er også tiltak som ikke fullt lot seg gjennomføre i 2011.



Psykisk helse endte med et overskudd på 1,7 mill kr, dette skyldes redusert innkjøp av institusjonsplasser fra private, samt lite innleie ved ledige stillinger og sykefravær.

Overskuddet i de øvrige virksomhetene ligger i hovedsak på innsparing på lønnsområdet og noe høyere brukerinntekter.

Virksomheter med underskudd:

- Habilitering (1,3 mill kr) har de siste årene hatt en stor økning i antall familier som får avlastning. I barneboligen har det vært gjort tiltak for å redusere kostnader og sykefraværet har vært lavt. Dette gir et bedre resultat i barneboligen enn i fjor.
- Nøstehagen (0,57 mill kr) har hatt et overforbruk på lønn og har hatt mindre inntekter enn budsjettet grunnet flere korttidsplasser.

### Måloppnåelse

Omstillingsarbeidet i de 11 virksomhetene som utgjør omsorgstjenestene har pågått gjennom hele året. Arbeidet har i hovedsak konsentrert seg om fem områder: brukertilfredsheten, det økonomiske resultat, overtidsbruken, nærværet og medarbeidertilfredsheten

Målet om en opplevd kvalitet som ligger over landsgjennomsnittet er fastsatt av kommunestyret og måles gjennom årlige bruker- og pårørendeundersøkelser.

Fra 2009 til 2011 har antallet virksomheter med en brukertilfredshet likt med eller over landsgjennomsnittet økt fra 3 av 11 virksomheter i 2009, 4 av 11 i 2010 til 7 av 11 i 2011. Målet er ikke nådd, men virksomhetene er på god vei.

Det økonomiske resultatet varierer fra virksomhet til virksomhet, men i 2011 ble ikke kravet fullt ut nådd – det manglet ca. 2 millioner av et totalt budsjett på vel 240 mill kroner.

Bruk av overtid er en faktor som påvirker det økonomiske resultat. I omsorgstjenestene har overtidsbruken blitt redusert med ca. 5 600 timer fra 2009 til 2011.

Sykefraværet i omsorgstjenestene er for høyt, men er i snitt blitt redusert med 6,8 %, fra 11,8 % i 2009, til 11,0 % i 2011. Sykefraværet varierer fra virksomhet til virksomhet, hvor Habiliteringsvirksomheten hadde laveste i 2011, med 5,5 %.

Det er hver dag mange møter mellom brukerne og våre medarbeidere. En tilfreds medarbeider gir tjenester på en måte som gir den enkelte bruker en god opplevd kvalitet. Hvert år gjennomfører kommunen medarbeiderundersøkelser, hvor medarbeiderne gir uttrykk for sin tilfredshet på flere område med en skala fra 1 (lite tilfreds) til 6 (svært tilfreds). Den gjennomsnittlige tilfredsheten til medarbeiderne i de elleve omsorgstjenestene har økt fra 3,9 i 2009 til 4,5 i 2011.

## **Annet**

### Redusert bilbruk

Som det fremgår av 1. tertialrapport arbeider hjemmetjenesten aktivt for å bidra til å redusere bilbruken, ved bla. geografiske soner for oppdrag, ved kjøp av moped, og i 2011 skulle anskaffelse av el-/hybrid biler vurderes.

Mopeden har fungert etter intensjonen i sommerhalvåret. I 2011 var det ikke små hybridbiler på markedet, en modell er forventet høsten 2012. Imidlertid var hjemmetjenesten i behov av å bytte biler i 2011, da utgiftene på de bilene de hadde var blitt høye. Anskaffelse av el-bil er utsatt til 2012.

### Samhandlingsreformen

I forbindelse med revidert nasjonalbudsjett for 2012 kom regjeringen med signaler om finansieringen av samhandlingsreformen for 2012. Lier deltar i Kommnehelsesamarbeidet Vestre Viken med å forberede reformen fra 2012. Rådmannen fremmer sak med forslag til tiltak i 3. tertial.

Lier kommune har i 2011 deltatt aktivt i ”Kommnehelsesamarbeidet Vestre Viken”, sammen med 25 andre kommuner i Vestre Viken HF’s opptaksområde. Dette samarbeidet har bidratt til:

- Overordnet samarbeidsavtale og overordnet samarbeidsutvalg mellom 25 kommuner og Vestre Viken HF
- Lokal samarbeidsavtale mellom Lier kommune og Drammen sykehus og lokalt samarbeidsutvalg med Drammen sykehus og kommunene i Drammensregionen
- Utarbeidelse av avtale om utskrivningsklare pasienter

- Ulike høringsuttalelser til regjeringens forslag til lover og forskrifter, og til helseforetakets ulike planer

Etter rådmannens vurdering er Lier kommune godt forberedt til å møte utfordringene knyttet til Samhandlingsreformen gjennom nytt lovverk og mange nye avtaler fra 2012. Reformen skal imidlertid gjennomføres i de kommende fire år, frem mot 2016. De største utfordringene er knyttet til de økonomiske betingelser og kapasitet og kompetanse i kommunens ulike helse- og omsorgstjenester. Status for arbeidet vil bli rapportert gjennom meldinger og tertialrapporter.

#### Brukerstyrt Personlig Assistanse (BPA)

Som meldt i 1. tertial gjennomførte Lier, sammen med andre kommuner i Vestregionen, en konkurranse om tjenestekonsesjon for BPA-ordningen. I slutten av april ble det publisert hvilke seks leverandører som hadde fått tjenestekonsesjon og som brukerne måtte inngå avtale med om å utføre arbeidsgiveroppgavene for assistentene, i tillegg til at kommunen kunne velges. Avtalene med ULOBA for 6 brukere ble sagt opp den 30. juni og brukerne ble samtidig informert om at de måtte velge ny leverandør innen 1. oktober.

I august konkluderte rådmannen med at BPA-brukere som selv kan være arbeidsledere i egen ordning også kan få være arbeidsgivere, på de samme vilkår som konsesjonshaverne har fått, og de 2 som hadde søkt om dette ble informert om beslutningen.

I slutten av september aksepterte rådmannen at de fire BPA-ordningene som enten ikke hadde søkt om å få være egen arbeidsgiver (1 person) eller som ikke kunne være egen arbeidsgiver (3 personer) var å anse som virksomhetsovertagelse og forlenget avtalen med ULOBA BA til 1. november for å få gjennomført denne.

ULOBA BA og Lier kommune gjennomførte i begynnelsen av oktober informasjonsmøter etter arbeidsmiljølovens kap. 16 for de ansatte assistentene og ULOBA BA ga assistentene en frist på 14 dager for å reservere seg mot å bli overført til Lier kommune. Ingen reserverte seg, slik at ca. 60 assistenter fikk Lier kommune som arbeidsgiver 1. november.

I 2. halvår 2011 har enkelte medarbeidere i administrasjonen vært utsatt for det som rådmannen vil karakterisere som massiv pågang fra ulike advokater og et kommunikasjonsbyrå som har ULOBA BA, brukere og representanter for brukerne som oppdragsgivere. Formannskapet er orientert om innholdet i denne pågangen.

For rådmannen har det i hovedsak vært tre hovedgrunner for å gjennomføre prosessen:

- Ha oppfylt kravene i reglene om offentlig anskaffelser
- Få innsyn til hvordan tjenestene utføres
- Sikre arbeidstakernes rettigheter etter arbeidsmiljøloven

Ved utgangen av 2011 gjenstår etter rådmannens vurdering, følgende milepæler:

- Likestillings- og diskrimineringsombudets konklusjon
- Eventuelle klager på fylkesmannens avvisningsvedtak til Helsedirektoratet
- Undertegnelse av arbeidslideravtalene



- Etablering av turnus for de ovennevnte tre BPA-ordningene innenfor arbeidsmiljølovens bestemmelser og særavtaler med arbeidstakerorganisasjonene
- Den avtalefestede oppfølging av både de BPA-ordningene som er arbeidsgivere selv og de med assistenter ansatt i Lier kommune
- Overformynderiets vurdering dersom arbeidslederavtaler ikke underskrives.

Disse milepæler vil trolig være nådd i løpet av 1. tertial 2012 og da vil det være hensiktsmessig å ha en gjennomgang av prosessen fra beslutningen om å utlyse konkurransen om tjenstekonsesjon frem til avsluttet prosess.

#### Prøveprosjekt – redusere sykefraværet med økt grunnbemanning

Ved behandlingen av 1. tertialrapport vedtok kommunestyret et prøveprosjekt, ved Liertun eller Frogner, for å se om økning av grunnbemanningen kan ha effekt på sykefraværet. Gjennomføringen skal være i samarbeid med de ansattes organisasjoner og Nav. Prosjektet skulle planlegges/utredes i løpet av 2. tertial og oppstart ble satt til 3. tertial.

I melding 28/2011 til kommunestyrets møte den 10. oktober ba rådmannen om forståelse for at det i første omgang benyttes noe tid til en forstudie der:

1. Premissene og erfaringene fra Bergan sykehjem drøftes med arbeidstakerorganisasjonene og virksomhetsledere med sikte på å avklare forholdet til igangværende tiltak/prosjekter for økt nærvær.
2. Sikre en tilstrekkelig definert plattform der det er enighet om hva grunnbemanning er, og hva som anses å være resultater/effekt i et slikt prosjekt.
3. Oppnå sammenheng og effekt i forhold til den omstillingsprosessen omsorgstjenestene (og øvrige kommuneorganisasjon) for tiden gjennomfører.

Premissene og erfaringene fra Bergan sykehjem er, sammen med erfaringer fra andre prosjekter drøftet med arbeidstakerorganisasjonene gjennom forpliktende IA-møter etter IA-avtalen med deltagelse også fra bedriftshelsetjenesten og arbeidslivssenteret og på faglig arena med virksomhetsledere, med sikte på å avklare forholdet til igangværende tiltak/prosjekter for økt nærvær.

Konklusjonene fra disse møtene er at det er behov for å samle alle pågående og ønskede prosjekter/tiltak under samme paraply og ha et helhetlig fokus, samt dra veksler på andre kommuners erfaringer med de samme problemstillingene som Lier kommune har.

Rådmannen har på denne bakgrunn nedsatt en arbeidsgruppe der også bedriftshelsetjenesten og NAV Arbeidslivssenteret deltar for å utarbeide nødvendige tiltak i løpet av 1. halvår 2012.

For å sikre en tilstrekkelig definert plattform der det er enighet om hva grunnbemanning er, er det utarbeidet oversikter over "pleietyngden" i kommunens sykehjem. Disse skal nå bearbeides slik at det skapes en felles forståelse for vektingen og vil bli sett sammen med de ovennevnte tiltak.

## Helse- og sosialtjenester

### Økonomisk resultat

Helse- og sosialtjenester (tall i 1000 kr)	Regnskap 2011	Budsjett 2011	Avvik kr. 2011	Avvik % 2011
Lønn fratrukket syke- og sv.ref	65 684	56 327	9 357	16,6 %
Driftsutgifter inkl mva ref	74 724	55 396	19 328	34,9 %
Inntekter eks. syke. sv ref og mva ref	-25 422	-16 097	-9 325	57,9 %
Driftsresultat	114 986	95 626	19 360	20,2 %

#### Helsetjenesten

Helsetjenesten gikk med et underskudd på 2,6 mill kr i 2011. Hovedsaken er at behovet og aktiviteten i tjenestetilbudet til psykisk syke barn har økt, fastlegetilskuddet og tilskuddet til privatpraktiserende fysioterapeuter ikke har blitt kompensert for den reelle veksten, samt at virksomheten ikke har lyktes i å omstille til gjeldende rammer.

Utbetalingen til Norsk pasientskadeerstatning økte med 0,3 mill og oppgjøret for både 2010 og 2011 for pasienter som har fastlege i andre kommuner er belastet regnskapet i 2011. Norske borgere som får behandling i EØS land og som kommunen må bære kostnadene av, tolkeutgifter og foreldreveiledningskurs var ikke tatt tilstrekkelig høyde for i budsjettet. Arbeidsavtalene med fastlegene som har offentlige oppgaver knyttet til skolehelsetjenesten sagt opp. Dette utgjør totalt ca. 0,5 årsverk, men vil ikke ha effekt før 2012.

#### Barneverntjenesten

Merforbruket i 2011 ble noe mer enn meldt i 2. tertial, totalt ca. 11 mill. kroner. Merforbruket skyldes primært økning i antall plasseringstiltak.

- Det har vært en gjennomgang for å sikre oversikt over alle refusjoner som kan kreves inn.
- Eksterne oppdragstakere for saksbehandling er avvirket.
- Det er utarbeidet en plan for tiltak for å ivareta det økonomiske perspektivet i saksbehandlingen.
- Barneverntjenesten har fokus på både å sikre at rett hjelp gis til rett tid, men også at iverksatte tiltak avsluttes i rett tid.
- Det jobbes aktivt i tjenesten med å forebygge plasseringer der det er mulig.

I perioden 2008 - 2011 har kostnadsveksten for barnevern vært på hele 14 mill kr., en vekst på 85 %. Regnskapet for 2008 er brukt som sammenligningsgrunnlag i et forsøk på å finne årsakene til kostnadsveksten.

Antall undersøkelser har i perioden gått ned med 20 %, mens antall barn i frivillige hjelpetiltak og barn i omsorgstiltak har økt med hhv 12 % og 78 %. Samtidig har Bufetat egenandeler økt med hhv 137% og 88% og gjennomsnittskostnaden pr. tiltak har økt betydelig mer enn pris- og lønnsveksten. Som et produkt av disse faktorene blir det en kostnadsvekst langt utover aktivitetsøkningen.

#### Nav/sosialtjenesten

Som meldt i tertialrapporteringen er det gjennomført en grundig analyse og månedlig rapportering for sosialtjenesten. Analysene anga et mulig underskudd på ca. 4 mill kroner, som i 2. tertial ble oppjustert til ca. 5 mill. Merforbruket i 2011 ble noe mer enn



meldt i 2. tertial, totalt ca. 5,6 mill. kroner. NAV-kontoret har gjennom 2011 hatt sterkt fokus på å redusere kostnadsnivået, og i stor grad lykkes, selv med merforbruket.

Samlet antall mottakere av økonomisk sosialhjelp er redusert med ca. 15 % fra 597 i 2010 til 506 i 2011. Det har som resultat av innstramninger og en noe mer restriktiv praksis vært en nedgang i utbetalt sosialhjelp på ca. 17 % fra 2010 til 2011. Det har imidlertid vært en liten økning i mottakere av kommunal bostøtte, noe som har ført til redusert rett til sosialhjelp.

Antall mottakere av økonomisk sosialhjelp under 25 år var i gjennomsnitt 45 pr mnd. i 2010. I 2011 var gjennomsnittet 38, noe som rådmannen anser som en positiv utvikling.

Kvalifiseringsprogrammet har hatt færre deltakere enn måltallet, noe som fører til en reduksjon på ca. 5 mill. kroner. En av årsakene til reduksjonen var mangel på statlige og kommunale tiltak, sykefravær hos oppfølgere og manglende motivasjon hos enkelte deltakerne. Dette har hatt en negativ effekt på sosialhjelpsutgiftene.

Introduksjonsprogrammet har en svak nedgang fra gjennomsnittlig 53 deltakere pr mnd. i 2010 til 51 i 2011. Det er bosatt 18 personer og 16 familiegjenforente.

Rusbehandling, kjøp av plasser. Det er kjøpt plasser til rusbehandling for til sammen 15 personer i 2011, mot 7 personer i 2010. Varigheten av plasseringen varierer, men kjøp av plasser er fortsatt en stor utgift med et merforbruk på ca. 0,6 mill kroner.

Tilskudd til Betzy Krisesenter på 1,2 mill kroner er vesentlig høyere etter at kommunene overtok hele driften, etter lovendring med full døgnbemanning.

## **Annet**

### Vederlagsordningen for tidligere barnehjemsbarn

Som meldt i 1. tertial var det innen fristen, 31.01.2011, kommet inn totalt 27 søkere og Vederlagssekretariatet regnet med å ha slutført saksbehandlingen innen oktober 2011. Ved årsskifte gjensto imidlertid fortsatt noe saksbehandling og i en av sakene var vedtaket påklaget, med gjennomført klagebehandling noen uker inn i 2012. De totale kostnadene ved ordningen var derfor ikke klare ved utgangen av 2011. Rådmannen tar derfor sikte på å lage en melding om vederlagsordningen parallelt med utarbeidelsen av 1. tertialrapport i 2012.

### Barnas stasjon

Kommunestyret bevilget 125 000 i 2011 til å inngå et samarbeid med Drammen og eventuelt andre kommuner i regionen om etablering av Barnas Stasjon i løpet av 2011.

Arbeidet med Barnas stasjon Lier/Drammen, i regi av Blå Kors, begynte i september og åpnet sitt forebyggende lavterskeltiltak i Bergstien 30 i Drammen. Foreløpig har, etter det rådmannen kjenner til, ingen andre kommuner i Drammensregionen enn Drammen og Lier støttet dette tiltaket. Målgruppen er i hovedsak barn under 8 år i familier som er i en sårbar livssituasjon.

### Mangfold og integrering

Som det fremgår av tertialrapporteringen vedtok kommunestyret i 2010 en rekke mål og tiltak for integreringsarbeid som følges opp av de enkelte virksomhetene.

Arbeidet med å kartlegge arbeidsforholdene for øst-europeiske arbeidsinnvandrere i kommunen er gjennomført og melding om dette lagt frem.

Fylkestinget vedtok i oktober 2010, å igangsette et strategiarbeid med mål om at Buskerud skal være et foregangsfylke på inkludering og integrering innen 2015. Som meldt i tertialrapporteringene har rådmannen tatt initiativ til å delta i dette arbeidet når det kommer i gang, men dette er ennå ikke startet opp.

#### Barn og unge

Tjenesteutvalget vedtok i desember 2010 at samordningen av hjelpetjenestene for barn og unge og samarbeidet med skole/barnehage skulle styrkes og utvikles til en "Liermodell" med basis i:

- en tredelt tiltakstrapp
- tiltak for kompetanse, holdninger og informasjon
- forpliktelse og forankring i organisasjonen

Samordningstiltakene og effekten av dem skulle evalueres ved utgangen av 2011, og evalueringen skulle legges fram for tjenesteutvalget.

De involverte virksomhetene har brukt mye av 2011 til kvalitetssikring av modellen, prosedyrer og rutiner, samt til å drøfte hvordan effektene av tiltakene skal måles. Dette har vært mer krevende enn forutsatt og rådmannen vil derfor først kunne legge frem en første evaluering ved utgangen av inneværende skoleår. Imidlertid vil det være nødvendig å la modellen virke over noe tid, før det kan være grunnlag for en grundigere evaluering. Så langt er det rådmannens vurdering at etablering av modellen har bidratt til en sterkere samordning av hjelpetjenestene for barn og unge og at samarbeidet med skole/barnehage er styrket.

#### Forebygging av kjønnslemlestelse

Som meldt i 1. tertial var en plan for samtaler med jenter/familier under gjennomføring og en oversikt over antall tilbud, gjennomførte samtaler og undersøkelser skulle foreligge til 2. tertial.

I skoleåret 2010/2011 har 9 fått tilbud om samtale og frivillig underlivsundersøkelse. Alle som har fått tilbud har vært til samtale, og det har vært gjennomført 2 undersøkelser. Det er 3 positive funn (ett tilfelle uten undersøkelse) hvorav 2 er henvist til undersøkelse på sykehus.

#### Radikalisering og voldelig ekstremisme

Regjeringen la i desember 2010 fram en handlingsplan for å forebygge radikalisering og voldelig ekstremisme. Som meldt i tertialrapporteringen er kommunene oppfordret til å ta dette arbeidet opp som del av det ordinære forebyggende arbeidet i Politirådet.

## Kultur

### Økonomisk resultat

Kultur (tall i 1000 kr)	Regnskap 2011	Budsjett 2011	Avvik kr. 2011	Avvik % 2011
Lønn fratrukket syke- og sv.ref	18 821	19 282	-461	-2,4 %
Driftsutgifter inkl mva ref	10 060	8 509	1 551	18,2 %
Inntekter eks. syke. sv ref og mva ref	-4 951	-4 124	-827	20,1 %
Driftsresultat	23 930	23 667	263	1,1 %

Tjenesteområdet har et overforbruk på til sammen kr. 263. Det er i hovedsak Kultur og fritid og Kulturskolen som står for dette. Kulturskolen har opplevd inntektssvikt i enkelte nye tilbud, samt ekstraavgifter i forbindelse med etablering i nye lokaler. Kultur og fritids overforbruk skyldes i hovedsak kostnader som blir kompensert ved tilskudd i 2012.

### Måloppnåelse

Igangsetting av nye gruppetilbud og kurs i Kulturskolen har gjort at et betydelig antall flere elever har fått tilbud, men etterspørselen er så kraftig økende at det ikke i like stor grad har lyktes å korte ventelistene til de mest attraktive aktivitetene.

Kultur og fritid har i hovedsak skjermet tjenestene til frivillige, barn og unge for innsparingskrav. Omfordeling av ressursbruk innenfor park, idrett og friluftsliv fra vinter- til sommertid samt strukturendringer i det kommunale ungdomstilbudet er gjennomført

Hele mediasamlingen ved hovedbiblioteket i Lierbyen var ferdig utstyrt med radiobrikker i desember 2011. Dette muliggjør økt automatisering av utlans- og innleveringsrutinene, og sikrer bibliotekets samlinger via et alarmsystem. Deltagelse i det nasjonale Leseløftet i 2011 gikk ut fordi den nasjonale satsingen aldri ble realisert

### Friluftsliv

Det har blitt lagt ned mye arbeid for at flere skulle kunne komme seg ut i Liers friluftsområder. Jernbanelinja gamle Drammensbanen fra Gullaugkleivene via Reistad til Lierbyen og videre til Drammen er rustet opp. Det er også tilrettelagt tursti med fiskeplasser for bevegelseshemmede ved Lierelva i Lierbyen. Begge prosjektene er delfinansiert via spillemidler og eksterne tilskudd i samarbeid med lokale foreninger. Arbeidet med reguleringsplan for Eiksetraområdet pågår, men har tatt lengre tid enn planlagt. Planen kommer nå til behandling i 2012.

### Lokaler og anlegg

I 2011 har flere større saker fått en avklaring. Vedtaket om å bygge kulturhus i Lierbyen ble skrinlagt og rådmannen skulle jobbe videre i fht. lokaler for kulturskolen, musikkverkstedet mm. Kulturskolen flytter inn i tilrettelagte lokaler i gamle Stoppen skole, mens gode løsninger for musikkverkstedet og lokalt kulturliv krever videre utredning.

I 2011 ble Lierhallens driftsambisjoner avklart som ledd i strukturprosessen. Det ble vedtatt noen bruksendringer og begrenset åpningstid for publikum fra høsten 2012. St. Hallvardhallens investeringsbehov, drift og eierskap har vært tema for forhandlinger gjennom hele året, og saken er fortsatt uavklart.

### **Frivillighetsarbeid**

Lier frivilligsentral tilrettelegger for frivillig engasjement og tilbud samt koordinerer aktivitetstilbud Sentralen støtter, gir service og gratis møtelokaler til lag og foreninger. Markedsføring og rekruttering av nye frivillige har vært satsningsområde dette året.

### **Barn og unge**

Tilbud til barn og unge prioriteres i Lier kommune gjennom tilrettelegging for frivillige organisasjoner, tilskudd, utleie av lokaler og anlegg samt annen praktisk hjelp.

I et utviklingsprosjekt med tilskudd fra Utdanningsdirektoratet, knyttet til Høvik Fritid, ble bla. ulike aktivitetstilbud og samarbeidsallianser prøvd ut. Sjøstad fritidsklubb ble stengt og nytt tilbud i Sylling, etter samme mal som på Høvik, ble åpnet høsten 2011.

Lier musikkverksted har i 2011 hatt et nytt godt driftsår. Medlemmene får instruksjon i tillegg til egen øvingstid. Musikkverkstedet er medarrangør for Ungdommens kulturmønstring i tillegg til å arrangere egne konserter.

UKM Lier er en årlig stormønstring av barne- og ungdomskultur i Lier, og er knyttet til den landsomfattende UKM-organisasjonen som arrangerer fylkes- og landssamling. Lier har i flere år satset på å lage et profesjonelt arrangement med stor deltakelse.

Vridningen av etterspørselen hos brukere av kulturskolen fra korpsinstrumenter til en økning i andre instrumenter fortsetter. Det har vært jobbet mye med å styrke kulturskolen gjennom nye tiltak både når det gjelder bredde og talentsatsing. Kulturskolen deltok i 27 arrangementer i 2011, både egne og som inviterte. Lier kommunes kandidat mottok Drømmestipendiet i konkurranse med deltakere fra hele landet.

### **Biblioteket**

Biblioteket hadde en nedgang i utlånet i 2011 på ca. 10%, til ca. 90.000 bøker/enheter men opprettholdt antall besøk (ca. 111.000). Den økte satsingen på åpne arrangementer fortsatte, og det ble gjennomført 10 arrangementer for voksne og 3 for barn. På Tranby bibliotek startet et prøveprosjekt med dataspill i biblioteket, et tilbud som er blitt populært og som skal videreføres i 2012. Biblioteket ble miljøsertifisert i juni 2011.

### **Større arrangementer**

Lierdagene har vært gjennomført annen hvert år siden 1987, som et samarbeids-prosjekt mellom kommunen, lokalt næringsliv, foreningsliv og frivillige. Lierdagene 2011 var vellykket, men har blitt et stort og ressurskrevende arrangement.

St. Hallvards dag 15. mai markeres hvert år. Årets arrangement ble mer omfattende enn noen gang med pilegrimsvandring, forestilling i amfiet og på kirkebakken ved elever fra St. Hallvard og avsluttende konsert med St. Hallvardguttene i Frogner kirke.

Lier kommune arrangerte i samarbeid med seks andre kommuner, for sjette gang, den store, årlige dansegallaen for mennesker med psykisk utviklingshemming. Arrangementet trakk over 800 deltakere og Kiwanis sto for den praktiske gjennomføringen.

### **Det historiske Lier**

Kommunen har ansvar for Lier Bygdetun via tilskudd og samarbeidstiltak, og eier og drifter Lars Sørums samlinger som omfatter mange gjenstander og utstyr i hovedsak

med tilknytning til Liers landbruks-historie. Det foreligger omfattende planer for oppbygging og drift av bygdetunet som vil være under utvikling/oppbygging i år framover. En omfattende kulturminneregistrering ble fullført høsten 2011. Arbeidet har gitt en oppdatert og kartfestet oversikt over og vurdering av hvilke kulturminner og kulturmiljøer vi har. Dette følges videre opp med informasjonstiltak til grunneiere og andre, samt som grunnlag for en temaplan til politisk behandling.

## Infrastruktur - Bygg, VA, Vei

### Økonomisk resultat

Infrastruktur - Bygg, VA, Vei (tall i 1000 kr)	Regnskap 2011	Budsjett 2011	Avvik kr. 2011	Avvik % 2011
Lønn fratrukket syke- og sv.ref	55 595	55 246	349	0,6 %
Driftsutgifter inkl mva ref	130 664	132 772	-2 108	-1,6 %
Inntekter eks. syke. sv ref og mva ref	-76 758	-69 250	-7 508	10,8 %
Driftsresultat	109 501	118 768	-9 267	-7,8 %

Virksomhetsområdet har et stort overskudd i 2011. En rekke faktorer har slått spesielt positivt ut. Først og fremst er det et stort mindreforbruk på lønn. Stillinger har vært vakante, bla leder ved Lier Drift, og det har vært vanskelig å finne erstatninger ved langtidsfravær. Energibruken har vært lavere enn budsjettet pga. en kombinasjon av mild vinter og energisparende tiltak. Energiprisen har også vært lavere enn budsjettet. Det har vært mindre kjøp av vann og reduksjon i bruk av kjemikalier ved renseanlegg. Midler bevilget til drift av Heiahallen har stått ubenyttet i 2011. Tomgangsleie (bla. Gifstad), knyttet til boliger der Lier kommune har tildelingsrett og dermed et økonomisk ansvar, har vært lavere. En mild vinter har gjort at Lier Drift har hatt større rom til å ta på seg inntektsgivende ekstraoppdrag enn normalt. ( Mange av oppdragene er interne og gir tilsvarende kostnadsposter på andre virksomheter)

### Måloppnåelse

Tilstandsrapport kommunale bygg, som ble oppdatert og politisk behandlet i 2011, danner grunnlaget for vedlikeholdsplanlegging i Hp perioden 2012-2015 og årene fremover. Arbeidet med tilsvarende rapport for veiområdet er godt i gang, og legges fram politisk i 2012.

Vannforbruket viser fortsatt en positiv trend og totalforbruket for 2011 ligger under fjorårets forbruk. Det er nå over 90% vannmålerdekning i Lier kommune.

Kompetanse-behovet er gjennomgått. Byggområdet vil bli utfordrende fremover, da investeringsporteføljen er større enn noen gang, så kapasiteten er noe styrket.

Verktøy for styring av investeringsprosjektene ble implementert før sommerferien og det er lagt ned mye arbeid i å utvikle systemer for styring og økonomi på virksomhetsområdet.

### Større prosjekter

Sak om Heiahallen med var til politisk behandling i juni, og ble vedtatt bygget i egen regi. Prosjektet er igangsatt.

Etappe 2 i Lierbyenprosjektet er i gang. Det skal etableres nye vann og avløpsledninger, fjernvarmeledninger og kabelanlegg. Overflaten skal oppgraderes med miljøgater for Vestsideveien og Hagsbroveien.

Lier kommune er i forhandlinger rundt kjøp av tomt til bygging av nytt sykehjem.

Prosjekteringsarbeidet vil ikke bli påbegynt før tomtespørsmålet er endelig avklart.

VA sanering av områdene Hasselbakken/Flåtan og Lyngås/Nordal er nå inne i slutfasen.

## Lier drift/ VA samarbeid

Oppdraget om utredning av selskapsorganisering av Lier drift er startet og politisk behandlet, men videre arbeid er satt på vent inntil det foreligger en avklaring rundt interkommunalt VA-samarbeid.

### Økologisk mat

Kommunens ambisjon er å oppnå en andel av økologisk mat på 15 % innen 2015. Kjøkkentjenesten oppnådde målet om 4 % økologisk mat i 2010, mens målsettingen for 2011 på 8 %, ikke helt er nådd. Resultatet ble 7 %. Årsaken til at målet ikke er nådd er for lite tilgang på økologiske varer.

## Plan/Samfunn

### Økonomisk resultat

Plan/Samfunn (tall i 1000 kr)	Regnskap 2011	Budsjett 2011	Avvik kr. 2011	Avvik % 2011
Lønn fratrukket syke- og sv.ref	21 844	23 346	-1 502	-6,4 %
Driftsutgifter inkl mva ref	8 433	10 887	-2 454	-22,5 %
Inntekter eks. syke. sv ref og mva ref	-19 349	-20 610	1 261	-6,1 %
Driftsresultat	10 928	13 623	-2 695	-19,8 %

Overskuddet er i hovedsak knyttet til Planseksjonen som har lagt bak seg et år med svært høy aktivitet. Antall byggesaker har økt med ca. 20% og aktivitetsnivået knyttet til nye reguleringsplaner og oppmålingssaker har også vært høy. Gebyrinntektene kommer når sakene ferdigstilles mens kostnadene har påløpt over den tiden arbeidet har vært under utførelse. Årets overskudd kan derfor til en viss grad også sees i sammenheng med fjorårets underskudd.

### Måloppnåelse

Det nye kontoret for spredt avløp (hvor Lier kommune er vertskommune) er etablert og på plass, og er i godt inngrep med eget fagområde/øvrigt kommuner.

Videre oppfølging av næringsutviklingsprosjekt i landbruket har kommet godt i gang. Det er gjennomført en del veiledningssamtaler og befaringer og det er jobbet med en videreføring av satsningen.



## Fellestjenester, ledelse og politikk

### Økonomisk resultat

<b>Fellestjenester, ledelse og politikk</b> (tall i 1000 kr)	<b>Regnskap</b> 2011	<b>Budsjett</b> 2011	<b>Avvik kr.</b> 2011	<b>Avvik %</b> 2011
Lønn fratrukket syke- og sv.ref	47 781	50 453	-2 672	-5,3 %
Driftsutgifter inkl mva ref	29 867	28 393	1 474	5,2 %
Inntekter eks. syke. sv ref og mva ref	-12 201	-9 797	-2 404	24,5 %
<b>Driftsresultat</b>	<b>65 447</b>	<b>69 049</b>	<b>-3 602</b>	<b>-5,2 %</b>

Det store overskuddet knytter seg i hovedsak til lønn. Det har vært mye langtids-sykefravær og det har ikke lyktes å erstatte fullt ut. Stillinger har også stått vakante i påvente av nyrekrutteringer.

Fra høsten 2011 ble Stab støtte delt i fire selvstendige virksomheter, økonomi/regnskap, rådgivning, service og HR. Disse skal arbeide sammen som en felles enhet. Stabssjefsstillingen utgår og de fire virksomhetene styres av hver sin leder som rapporterer direkte til kommunalsjef.

### Fellesområdet - Overordn., selskaper, finans, frie innt, overf.

<b>Fellesområdet - Overordn.,</b> <b>selskaper, finans, frie innt, overf.</b> (tall i 1000 kr)	<b>Regnskap</b> 2011	<b>Budsjett</b> 2011	<b>Avvik kr.</b> 2011	<b>Avvik %</b> 2011
Lønn fratrukket syke- og sv.ref	-2 775	-6 401	3 626	-56,6 %
Driftsutgifter inkl mva ref	150 430	147 559	2 871	1,9 %
Inntekter eks. syke. sv ref og mva ref	-1 130 209	-1 120 966	-9 243	0,8 %
<b>Driftsresultat</b>	<b>-982 554</b>	<b>-979 808</b>	<b>-2 746</b>	<b>0,3 %</b>

Dette området kommenteres under økonomikapitlet

# Medarbeidere

## Bemanning

Antallet medarbeidere er noe redusert fra 2008 til 2011.

Antall	2008	2009	2010	2011
Årsverk <sup>1</sup>	1 035	1 140	1 126	1 120
Ansatte	1 334	1 523	1 518	1 450

<sup>1</sup> Antall årsverk er alle "virksomme" årsverk per 31.12

## Heltid-deltid

Det er i 2011 igangsatt et prosjekt i omsorgssektoren med mål om å prøve ut alternative arbeidstidsmodeller for å redusere omfanget av uønsket deltid og øke andelen heltidsstillinger.

## Kjønnsbalanse, likestilling og mangfold

Lier kommune har en egen handlingsplan for likestilling. Ca. 77 % av medarbeiderne er kvinner og 23 % menn. Det vises til egen rapport om likestilling (vedlegg 1 Kjønnsfordeling)

## Lærlinger

I tråd med kommunestyrets vedtak er det pr. 31. desember 2011 totalt 12 lærlinger, hvorav 6 i barnehage/skole, 5 i omsorg, og 1 innen IKT.

## Rekruttering

Forholdene i arbeidsmarkedet har ikke endret seg vesentlig i 2011, men rekrutteringen er mest utfordrende for stillinger som krever høyere utdanning innen de tekniske fagområdene.

Antall	2008	2009	2010	2011
Utlyste stillinger	244	157	183	156

## Arbeidsgiverpolitisk plattform

I henhold til Kommunestyret vedtak 6. september 2011, ble det igangsatt arbeid med ny arbeidsgiverpolitisk plattform for Lier kommune. Det skal legges fram egen sak etter sommeren 2012.

## Kompetanseutvikling

Kompetanseutvikling skjer i den enkelte virksomhet, innen større tjenesteområder og på tvers av tjenesteområdene.

## Samhandling og medvirkning

### Lokale lønnsforhandlinger

Lokale forhandlinger ble gjennomført for ledere og rådgiverstillinger med enighet som resultat bortsett fra ett brudd. Kommunen fikk ikke medhold for sin påstand i den lokale nemnda.

De lokale forhandlingene resulterte i en gjennomsnittlig lønnsvekst på 4,35 %.

Det sentrale lønnsoppgjøret i kommunesektoren ga en lønnsvekst på 4,3 %.



## Arbeidsmiljøutvalg og Lokalt medbestemmelsesutvalg

	2011	2010	2009	2008	2007
AMU-møter	5	5	6	4	4
Antall AMU saker	47	44	47	32	23
LMU-møter	201	221	246	258	228
Risikovurderinger	18	23			
Vernerunder	18	29	33	40	35

Arbeidsmiljøutvalget og de lokale medbestemmelsesutvalgene (LMU) har et sterkt fokus på HMS-arbeidet, nærværarbeidet, omstillings- og strukturarbeidet, kompetanseutvikling og arbeidsmiljøutvikling. I felles LMU-samling var hovedtemaene for 2011 medarbeiderundersøkelsen og «Tid som utfordring – stress og stressmestring».

### Sykefraværarbeidet

Sykefraværet arbeides det med både lokalt i LMU og sentralt i AMU. Det er i 2011 utarbeidet nye retningslinjer som gjør at oppfølgingen av de sykemeldte nå er mye tettere enn tidligere. Det har vært et stort fokus på sykefravær i Lier kommune 2011, med bistand fra blant andre Nav arbeidslivssenteret og bedriftshelsetjenesten Hjelp24.

For 2011 var sykefraværet: 9,34 %

Lier kommune har på den enkelte arbeidsplass lagt til rette for at medarbeidere med nedsatt funksjonsevne skal oppnå en tilfredsstillende arbeidssituasjon.

### Medarbeiderundersøkelsen

Medarbeiderundersøkelse har vært gjennomført i 2007, 2008 og 2009. Rådmannen anser undersøkelsen som et viktig verktøy i dialogen med medarbeiderne. I 2010 ble det gjort en tilpasning til kommunens plansystem og medarbeiderundersøkelsen ble derfor forskjøvet fra sent i 2010 til tidlig i 2011.

### Bedriftshelsetjeneste

Avtalen vi har med Bedriftshelsetjenesten sikrer oss et godt faglig og forsvarlig tilbud til alle våre ansatte. Det utarbeides halvårlige planer for aktivitet som omhandler hele Lier kommune, samt hvilke virksomheter som får et spesielt fokus. Bedriftshelsetjenesten er også obligatoriske deltakere i sykefraværsoppfølgingen av hver enkelt.

### Annet

Velferdsutvalget og bedriftsidrettslaget bidrar med kultur- og trimtilbud til kommunens medarbeidere.

# Økonomi

## ØKONOMIEN I REGNSKAPSÅRET – SAMMENDRAG

### Budsjettet for 2011

2011 var første året med strukturprosjektet som har et innsparingskrav på 60 mill kr. over 3 år.

For 2011 var innsparingskravet på virksomhetene på 28 mill kr. Dette har satt preg på tjenestenes handlingsrom. Virksomhetene har i hovedsak klart å tilpasse seg strammere rammer. På de områder en ikke har funnet konkrete tiltak, er innsparingskravet løst ved generell innsparing.

2011 er også første året hvor barnehagetilskuddet er overført til rammetilskuddet.

### 1. tertial

I 1. tertial meldes det om et mulig overforbruk opp mot 20 mill kr, hovedsakelig knyttet til Barnevern og Sosial. Fokuset på økonomi fortsetter og den innførte månedsrapporteringen begynner å falle på plass. Det er trykk på arbeidet med strukturtiltak.

Signaler om høyere lønnsoppgjør og noen mindre korrigeringer ble finansiert opp med å fjerne avsetninger til disposisjonsfond og nedjustere overføringer til investering noe.

### 2. tertial

I 2. tertial fortsetter trenden med større overforbruk på Barnevern og Sosial, men de øvrige innmeldingene gir signaler i positiv retning. Flere av strukturtiltakene begynner å gi effekt. Skatteinntangen er god, men de statlige signaler gir ikke grunnlag for oppjustering av prognosene på dette tidspunktet. Rådmannen melder om underskudd men velger å ikke gjøre budsjettjusteringer på dette tidspunktet.

### 3. tertial og regnskapet

I den første månedsrapporteringen 3. tertial signaliserer rådmannen at det vurderes å legge frem en budsjettjusteringssak i forhold til et mulig underskudd. I slutten av perioden kommer imidlertid positive signaler om nasjonal skatteinntang. Dette sammen med en positiv utvikling på virksomhetene gjør at rådmannen ikke legger frem noen sak, men melder om muligheter for å gå i balanse.

Sluttregnskapet ble et bokført overskudd på 1,5 mill kr.

Regnskapet viser 1 318 mill kr. i driftsinntekter og et netto driftsresultat på 11,6 mill kr, tilsvarende 0,88% av inntektene. Resultatet er på budsjettetert nivå.

Virksomhetene har samlet et underskudd på 2,8 mill kr. - et avvik på 0,3% av budsjett.

Minus er overskudd, pluss er underskudd

Tall i 1000 kr	Avvik	%
Grunnskole	798	0,3 %
Barnehage	-4 141	-2,6 %
Omsorg	2 031	0,8 %
Helse- og sosialtjenester	19 361	20,2 %
Kultur	263	1,1 %
Infrastruktur - Bygg, VA, Vei	-9 268	-7,8 %
Plan/Samfunn	-2 696	-19,8 %
Fellestjenester, ledelse og politikk	-3 602	-5,2 %
<b>Virksomhetene totalt</b>	<b>2 746</b>	<b>0,3 %</b>
Skatt og rammetilskudd (inkl. skjønn)	-14 204	
Renter og avdrag	-1 477	
Lønnsreserve og pensjon	1 248	
Vann/avløp/renovasjon	1 761	
Utbytte fra selskaper	2 050	
Ekstratilskudd omsorgsboliger	-2 575	
Integreringstilskudd	-1 354	
Tilskud ressurskrevende	1 017	
Mvaintekt fra investering	6 458	
Annet	2 754	
<b>Totalt fellesområdene</b>	<b>-4 323</b>	<b>0,4 %</b>
<b>Overskudd</b>	<b>-1 576</b>	

Helse- og sosialtjenestene fikk isolert sett et underskudd på 19,4 mill kr. som fordeler seg på helseområdet med 2,6 mill kr, barnevernsområdet med 11 mill kr. og NAV/sosialtjenesten med 5,6 mill kr. Underskuddet er på nivå med det som er meldt gjennom året.

De øvrige tjenestene har et samlet overskudd på 16,6 mill kr. Overskuddet er noe større enn det som var forventet i forhold til meldingene i tertialrapportene. Størst overskudd ligger på virksomhetene anlegg og eiendom og Lier drift med 9 mill kr.

På fellesområdet ble det et overskudd på 4,3 mill kr. Kommunens frie inntekter (skatt og rammetilskudd) representerer et overskudd på 14,2 mill ut over det budsjetterte. De regnskapsmessige merverdiavgiftsinntektene fra investeringer viser et underskudd på 6,5 mill kr. Årsaken er at investeringsnivået gjennom året har vært lavere enn budsjettert og avviket er å betrakte som periodeforskyvning. Dette er i første rekke knyttet til forskjøvet byggstart for nytt sykehjem som skal erstatte Frogner sykehjem.

Grovt oppsummert kan en si at underskuddet på helse- og sosialtjenesten og mva. inntekt fra investering 25,8 mill kr. dekkes opp av økte frie inntekter og overskudd på øvrige tjenesteområder.

*Samlet sett fremstår det regnskapsmessige årsresultatet for 2011 som akseptabelt og innenfor de forutsatte marginene.*

*Det er likevel grunn til å bemerke at det fortsatt hefter en manglende forutsigbarhet ved enkelte deler av virksomheten på så vel inntekts- som utgiftssiden, i det vesentlige av årsaker som ligger utenfor Lier kommunes kontroll. Dette fører til styringsutfordringer gjennom året.*

*Det vises til rapporteringen i hhv. 1. og 2. tertial der en vurdering fra rådmannens side tilsa et regnskapsmessig underskudd som i verste fall kunne ende på mellom 15 og 20 millioner kroner. Med nye skatteprognoser i slutten av oktober og redusert risiko for underskudd rapportert fra virksomhetene på samme tidspunkt, valgte rådmannen ikke å fremme sak med forslag om budsjettjusteringer og disponering av fondsavsetninger.*

### **Det økonomiske omstillingsarbeidet/strukturprosjektet**

<b>Tjenesteområde</b>	<b>2011</b>	<b>2012</b>	<b>2013</b>	<b>Reduksjon</b>
% vis reduksjon alle (tall i millioner kr)	<b>3,51 %</b>	<b>2,80 %</b>	<b>1,69 %</b>	<b>2011-2013</b>
Grunnskole	8,3	6,4	3,8	18,5
Barnehage	1,0	0,7	0,4	2,2
Omsorg	11,2	8,4	5,7	25,4
Helse- og sosialtjenester	2,0	1,5	0,9	4,5
Kultur	0,7	0,6	0,3	1,6
Infrastruktur - Bygg, VA, Vei	2,8	2,1	1,3	6,1
Plan/Samfunn	0,6	0,4	0,3	1,3
Fellestjenester, ledelse og politikk	1,3	1,0	0,6	3,0
<b>Totalt</b>	<b>27,9</b>	<b>21,3</b>	<b>13,3</b>	<b>62,6</b>

Formannskapet er styringsgruppe for det økonomiske omstillingsarbeidet. Målsetting er reduksjon i driftsutgifter på 60 mill i perioden 2011 – 2013 gjennom strukturtiltak og generelle kostnadsreduksjoner.

Strukturtiltak er tiltak som medfører endring i struktur, endrede arbeidsmåter eller endrede styringsprinsipper, som kan gi varige kostnadsreduksjoner med liten eller ingen kvalitetsreduksjon i tjenestene. Konkrete utredningsområder for strukturtiltak med mål om innsparing på ca. 13 mill kr. er besluttet.

Det er slått fast at resterende innsparingsbehov på ca. 47 mill kr. i hovedsak må realiseres ved generelle reduksjoner, som kan gi bortfall av tjenester eller lavere kvalitet.

Av strukturtiltak som er gjennomført i 2011 og som har hatt økonomisk effekt kan nevnes endret lederstruktur i SFO, reduksjon av skyssutgifter, redusert kostnad i BPA-ordninger, nedleggelse av Jorde/Nedre Opsahl bofellesskap, reduserte kostnader til bygningsdrift inkludert renhold, redusert kostnad seniortiltak og reduksjoner i stab-/støttefunksjoner.

Alle besluttede strukturtiltak som forventes å ha konkret økonomisk gevinst vil være gjennomført i løpet av 2011. Rådmannen har vansker med å finne nye realistiske strukturtiltak som kan ha økonomisk effekt av betydning. Dette spørsmålet vil bli lagt fram for styringsgruppa i løpet av 2012.

Det vises ellers til egen samlet oppsummering av det økonomiske omstillingsarbeidet i årsrapporten.

## DRIFTSREGNSKAP 2010

### Hovedtall fra regnskap 2010

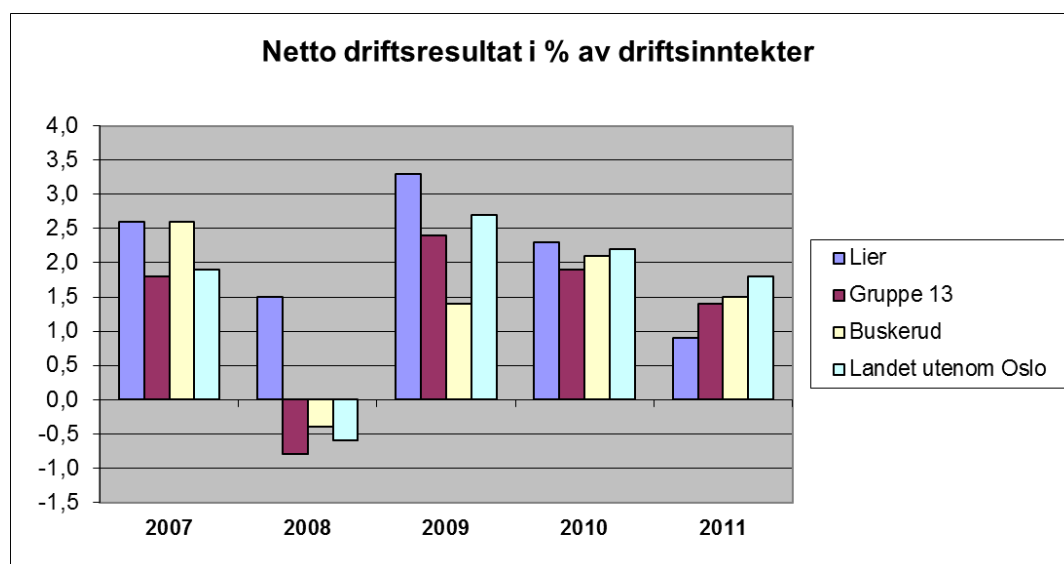
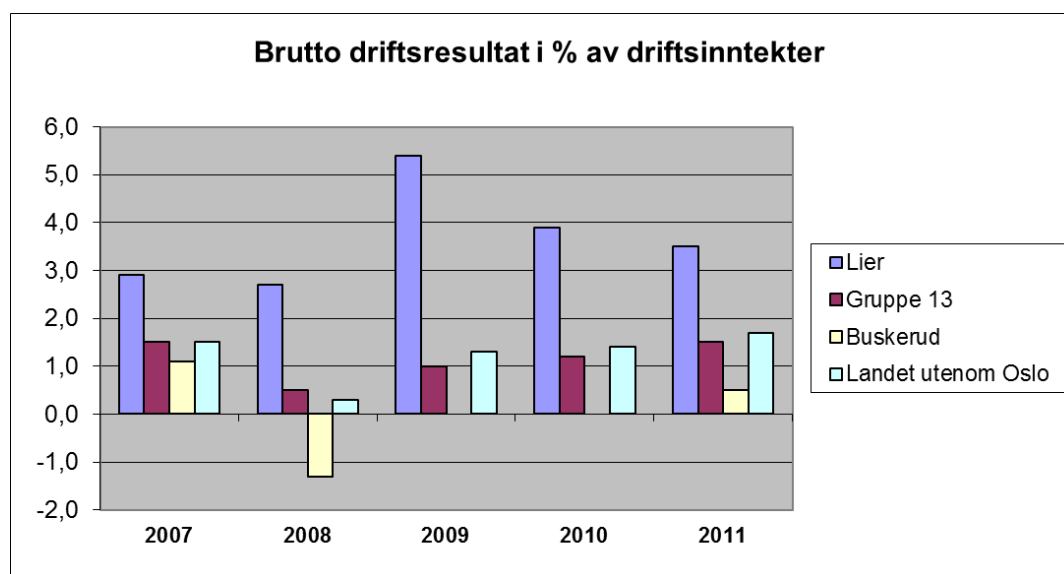
1000 kr	Regnskap 2011	Bud. 2011 revidert	Avvik i kr.	Bud. 2011 oppinnelig	Regnskap 2010
Driftsinntekter	1 317 895	1 206 695	111 200	1 202 207	1 250 385
Driftsutgifter	1 272 301	1 115 991	156 310	1 103 320	1 201 061
<b>BRUTTO DRIFTSRESULTAT</b>	<b>45 594</b>	<b>90 704</b>	<b>-45 110</b>	<b>98 888</b>	<b>49 324</b>
Finansinntekter	23 425	25 292	-1 867	25 292	25 047
Finansutgifter	113 097	114 256	-1 159	114 256	88 313
Motpost avskrivninger	55 655	0	55 655	0	42 577
<b>NETTO DRIFTSRESULTAT</b>	<b>11 577</b>	<b>1 740</b>	<b>9 837</b>	<b>9 924</b>	<b>28 635</b>
Bruk av avsetninger	6 486	9 010	-2 524	2 980	11 854
Nye avsetninger	16 487	10 750	5 737	12 903	40 490
<b>REGNSKAPSMESSIG RESULTAT</b>	<b>1 576</b>	<b>0</b>	<b>1 576</b>	<b>0</b>	<b>0</b>

Lier kommune har i 2011 et netto driftsresultat på 11,6 mill kr. i overskudd, og et regnskapsmessig overskudd på 1,6 mill kr, hhv 0,8% og 0,1% av driftsinntektene.

*Brutto driftsresultat* er det overskuddet av driftsinntektene kommunen har igjen etter at de løpende driftsutgiftene er dekket (utenom renter og avdrag, inklusiv avskrivninger).

*Netto driftsresultat* er overskudd etter rente- og avdrag (eksklusiv avskrivninger). Dette tilsvarer omtrent den andelen av driftsinntektene som kommunen fritt kan benytte til finansiering av investeringene eller avsetninger til senere bruk.

Figurene under bygger på foreløpige KOSTRA tall for 2011, for Lier, KOSTRA gruppe 13 (SSB gruppering av kommuner som er sammenlignbare med hverandre), Buskerud og hele landet utenom Oslo.



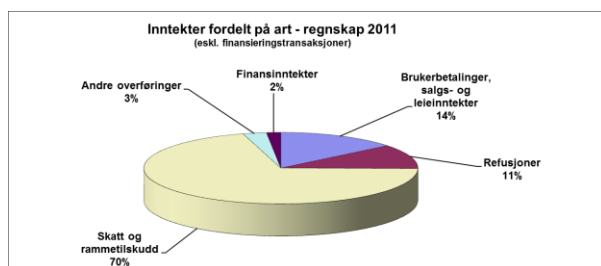
Som grafene viser har Lier de hatt relativt høyt men synkende Brutto driftsresultat. Netto driftsresultat har vært synkende de 2 siste årene og ligger nå under sammenligningsgruppene.

En stor del av nedgangen i brutto driftsresultat ligger i lavere investeringsnivå og derav lavere mva. refusjon fra investering i driftsinntektene. Netto driftsresultat blir ytterligere lavere pga. økende avdragsbetaling på lån.

Lier kommune har i 2011 et netto driftsresultat på 0,9% (0,5% ekskl. mva. fra investering). Dette er som forutsatt i budsjett men ligger under den generelle anbefalingen om en "sunn" kommuneøkonomi. En sunn kommuneøkonomi kjennetegnes ved et netto driftsresultat på minimum 3 % (1,5% ekskl. mva. fra investering). Dette er allikevel et bedre resultat en 2011 som hadde et netto driftsresultat på -0,9 ekskl. mva. fra investeringene, og som medførte at kommunen overførte mindre til investering enn det merverdiavgiften utgjorde.

## Inntektssiden

### Inntekter fordelt etter art



Kommunens største inntekter er skatt og rammetilskudd. Av refusjoner utgjør syke-/fødselspenger, tilskudd ressurskrevende tjenester og mva. kompensasjon de største postene. Av brukerbetalinger og andre salgs- og leieinntekter er huseieravgiftene de klart største.

I 2011 ble statstilskuddet til barnehage innlemmet i rammetilskuddet, derav har andelen skatt og rammetilskudd økt fra 59% i 2010 til 70% i 2011. Tilsvarende er andre overføringer (hvor barnehagetilskuddet ble regnskapsført) redusert fra 12% i 2010 til 3% i 2011

### Skatt og rammetilskudd

1000 kr	Regnskap 2011	Bud. 2011 revidert	Avvik i kr.	Bud. 2011 opprinnelig	Regnskap 2010
Rammetilskudd	389 680	399 376	-9 696	399 376	173 451
Skatteinntekter	591 251	567 351	23 900	567 351	605 764
<b>Sum</b>	<b>980 931</b>	<b>966 727</b>	<b>14 204</b>	<b>966 727</b>	<b>779 215</b>

I opprinnelig budsjett var det lagt inn et optimistisk skatteanslag, som lå 5 mill kr. over statsbudsjettets prognoser, med en skattevekst på -5,3%. Reduksjonen av vekst skyldes at skatteøren ble satt ned, i de frie inntektene reduseres skatteandelen og rammetilskuddet økes.

Resultatet ble en negativ vekst på -3,2% for landet og -2,4% for Lier, og utgjorde et overskudd på 14,2 mill kr. i forhold til budsjett.

Overskuddet på de frie inntektene ble kjent sent på året, og rapportert i månedsrapport for oktober. I behandling av statsbudsjettet ble prognosene justert noe opp, og anga et nivå rett i overkant av budsjett. Først i slutten av oktober kom prognosene som anga et overskudd. Dette er en styringsutfordring og er noe av årsaken at rapporteringen endret seg fra underskudd til balanse på slutten av året.

### Andre generelle statstilskudd/refusjoner på fellesområdet

1000 kr	Regnskap 2011	Bud. 2011 revidert	Avvik i kr.	Bud. 2011 opprinnelig	Regnskap 2010
Kompensasjon mva. i inv. regn.	-5 299	-11 757	6 458	-11 757	-39 182
Tilskudd ressurskrevende tjenester	-23 983	-25 000	1 017	-25 000	-22 365
Komp. tilskudd eldreforment	-2 325	-2 337	12	-2 337	-2 293
Integreringstilskudd flyktninger	-24 676	-23 500	-1 176	-23 500	-26 632
Rentekompensasjon skolebygg	-2 781	-2 824	43	-2 824	-2 636
Rentekompensasjon kirkebygg	-271	-340	69	-340	-130
Investeringsstilskudd reform 97	-1 598	-1 527	-71	-1 527	-1 554
Etterbet økt tilskudd omsorgsbol	-2 575	0	-2 575	0	-550
<b>Sum</b>	<b>-63 509</b>	<b>-67 285</b>	<b>3 776</b>	<b>-67 285</b>	<b>-95 342</b>



Tabellen viser andre generelle statstilskudd og refusjoner på fellesområdet. Dette inntektsområdet gikk totalt sett med et underskudd på 3,7 mill kr.

Mva. inntekten i investeringsregnskapet føres som en inntekt i driftsregnskapet. På dette området ble det et underskudd på 6,5 mill kr. pga. lavere investeringstakt enn budsjettert. Hovedsakelig er det utsatt oppstart av Frogner sykehjem som fører til avviket. Avviket er å betrakte som en periodeforskyvning.

#### Etterbetaling av tilskudd til omsorgsboliger

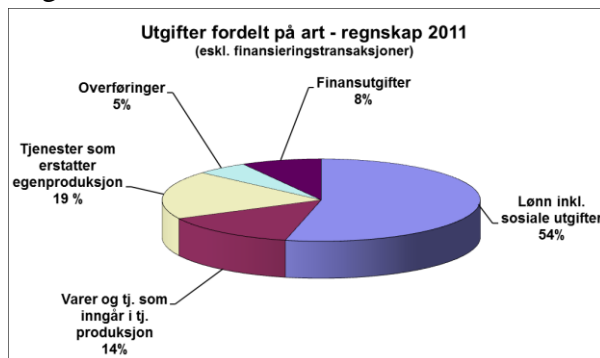
De statlige tilskuddssatsene for å etablere omsorgsboliger ble økt i 2011. Økningen ble gjort med tilbakevirkende kraft slik at kommuner som startet tidlig med å bygge ikke skulle tape på dette. Lier fikk derav etterbetalt 2,6 mill kr. for tilskuddet som ble gitt i etableringen av boligene på Gifstad.

I 2. tertial foreslo rådmannen å sette disse midlene på disposisjonsfond for senere disponering. I den politiske behandlingen ble forslag til vedtak om avsetningen til fond fjernet (KS 69/11). I behandlingen ble det protokollert et oppdrag til rådmannen om å legge fram egen sak om disponering av etterbetalt tilskudd til etablering av omsorgsboliger.

Da vedtaket om avsetning ble tatt ut er midlene en del av salderingen og sluttresultatet. Hvis beløpet skal øremerkes etablering av omsorgsboliger må dette bevilges opp på nytt. Rådmannen foreslår ingen evt. finansiering av midlene i årsrapporten, det legges frem egen sak i mai 2012.

## Utgiftssiden

Utgifter fordelt etter art:



Lønn inklusive sosiale kostnader utgjør 54 % av kommunens utgifter. Tjenester som erstatter egenproduksjon er blant annet kjøp av tjenester fra de interkommunale selskapene og utbetaling til private barnehager.

Det har vært en omlegging av føringen for de private barnehagene, dette gjør at andelen overføringer er redusert fra 14% i 2010 til 5% i 2011. Tilsvarende har tjenester som erstatter egenproduksjon økt fra 10% i 2010 til 19% i 2011.

## Lønn og sosiale kostnader

Tabellen under gir oversikt over lønnsutgiftene. En del inntekter har direkte sammenheng med lønnsutgiftene. Noen av disse er tatt med i oppstillingen.

1000 kr	Regnskap 2011	Bud. 2011 revidert	Avvik i kr.	Bud. 2011 opprinnelig	Regnskap 2010
Lønn fast ansatte (010-019)	497 468	489 831	7 636	480 213	470 281
Vikarer (020-029)	41 784	17 314	24 470	17 888	41 855
Ekstrahjelp (030)	2 891	2 874	17	2 853	2 726
Overtid (040)	6 485	4 112	2 373	4 442	5 944
Annet (050-070,089)	31 020	23 278	7 743	22 874	32 361
Godtgjøring folkevalgte (080)	3 894	3 481	413	3 447	3 142
<b>Sum lønn</b>	<b>583 542</b>	<b>540 890</b>	<b>42 653</b>	<b>531 716</b>	<b>556 309</b>
Pensjonspremie (090-094)	72 729	71 493	1 236	70 713	63 317
Arbeidsgiveravgift (099)	85 655	84 976	680	83 363	79 882
<b>Sum sosiale utg.</b>	<b>158 384</b>	<b>156 469</b>	<b>1 915</b>	<b>154 076</b>	<b>143 198</b>
Oppgaveplikt. utg./godtgjøringer (160-165)	6 145	4 946	1 199	4 774	5 962
<b>Sum oppgaveplikt. utg./godtgjøringer</b>	<b>6 145</b>	<b>4 946</b>	<b>1 199</b>	<b>4 774</b>	<b>5 962</b>
<b>SUM UTGIFTER</b>	<b>748 071</b>	<b>702 304</b>	<b>45 767</b>	<b>690 566</b>	<b>705 469</b>
Refusjon sykelønn (710-711)	-38 484	-978	-37 506	-978	-34 918
Refusjon lærlinger (731)	-369	-230	-139	-230	-261
<b>NETTO UTGIFTER</b>	<b>709 219</b>	<b>701 096</b>	<b>8 123</b>	<b>689 358</b>	<b>670 291</b>

Lønnsutgiftene brutto viser et forbruk på 748 mill kr. Korrigert for de mest lønnsrelaterte refusjonene, er det et netto forbruk på 709,2 millioner kr. Kommunen har pensjonsordning for lærere i Statens pensjonskasse, sykepleiere i Kommunal landspensjonskasse (KLP) og øvrige ansatte i Storebrand. Det blir et skifte av pensjonsleverandør fra 2012. I 2011 har det vært gjennomført en anbudsrunde som medfører at et skifte fra Storebrand til KLP.

Kommunene utgiftsfører en beregnet langsiktig pensjonskostnad, uavhengig av det enkelte års utbetalinger til den enkelte leverandør. Beregningen er etter statlige føringer. Den beregnede pensjonskostnad får kommunen oppgitt fra sine pensjonsleverandører mot slutten av hvert år, med endelige tall først i januar året etter (aktuarberegninger). Differansen mellom det kommunen utgiftsfører og det som faktisk utbetales til pensjonsleverandørene må dekkes inn i løpet av kommende 10 års periode (tidligere 15). Med denne ordningen ”dytter” kommunene vesentlige pensjonskostnader foran seg.

Fellesområdet, med premieavvik og amortisert premie, viste et underskudd på 3,6 mill kr. i forhold til budsjett.

### Lønnsreserven

1000 kr.	Beløp
Budsjettert lønnsreserve opprinnelig budsjett	8 401
Justering i forbindelse med tertialrapportene	3 500
<b>Disponibel lønnsreserve</b>	<b>11 901</b>
<b>Kompenserte lønnsoppgjør</b>	<b>9 526</b>
<b>Lønnsreserve pr. 31.12</b>	<b>2 375</b>

Lønnsreserven brukes til å kompensere virksomhetene for økte utgifter som følge av lønnsoppgjør. Budsjettering skjer vanligvis ut i fra makrotall for forventet lønnsutvikling, blant annet fra signalene i statsbudsjettet. Når de

faktiske tillegg for kommunens ansatte er ferdigberegnet vil det vanligvis være noe avvik. Med bakgrunn av tidlige signaler om oppgjøret ble det i 1. tertial bevilget opp 3,5 mill kr. Det faktiske oppgjøret ble noe lavere og sluttresultatet ga et overskudd på lønnsreserven på 2,4 mill kr.



## Netto utgifter pr. virksomhet og utvalg

I dette avsnittet presenteres økonomiske resultater pr. virksomhet og politisk utvalg.

Alle virksomheter omfattes av den vedtatte ordningen med overføring av over- og underskudd. Ordningen er slik at virksomheten får overført det årlige over- eller underskudd innenfor en beløpsgrense på 300 000 kr. (Lier drift 600 000,-). I følgende tabeller er det i tillegg til årets resultat derfor vist hva som er saldo over-/underskudd ved årets slutt (UB).

Når man går igjennom tabellene, er det også viktig å være klar over at en virksomhet bruker av tidligere års overskudd ved å gå med underskudd i regnskapsåret. Dette innebærer at et underskudd først kan betraktes som negativt (i forhold økonomistyringen) hvis virksomheten ikke har tidligere års overskudd å bruke av.

## Tjenesteområdene

Minus er overskudd, pluss er underskudd 1000 kr.	Regnskap 2011	Bud. 2011 revidert	Resultat	UB over- /undersk.
Felles grunnskole	15 753	14 463	1 290	
Gullaug skole	11 724	11 826	-103	-731
Hegg skole	23 530	24 070	-540	-527
Egge skole	9 298	9 245	53	-214
Oddevall skole	6 089	5 959	130	-297
Nordal skole	4 575	4 201	374	-54
Hallingstad skole	20 241	20 680	-439	-733
Hennummarka skole	20 930	20 810	119	-36
Heia skole	13 528	13 951	-423	-230
Lierbyen skole	16 531	16 321	210	-138
Tranby skole	30 294	30 245	49	-105
Høvik skole (Ny organisering)	42 063	42 070	-7	-788
Sylling skole	19 682	19 529	153	-74
PP-tjenesten	5 010	5 078	-68	-903
<b>Sum Grunnskole</b>	<b>239 248</b>	<b>238 450</b>	<b>798</b>	<b>-4 830</b>
Felles barnehager	139 304	143 184	-3 879	
Linnesstranda barnehage	4 899	4 696	204	-559
Dambråtan barnehage	7 111	7 341	-230	-1 384
Hennummarka barnehage	5 651	5 886	-235	-451
<b>Sum Barnehage</b>	<b>156 965</b>	<b>161 106</b>	<b>-4 141</b>	<b>-2 394</b>
Felles omsorg	3 067	-899	3 966	
Omsorgslønn, pers. ass. støttekontakter m.m.	15 439	14 668	771	
Rehabilitering	10 765	11 083	-318	280
Habilitering	21 291	20 005	1 286	1 800
Psykisk helse	20 271	21 989	-1 718	-1 844
Frogner sykehjem	20 755	20 393	362	1 447
Ytre Lier bofellesskap for funksjonshemmede	26 727	27 603	-876	-300
Hjemmetjenesten Ytre Lier	28 618	29 484	-867	-600
Nøstehagen bo- og omsorgssenter	15 624	15 056	568	595
Hjemmetjenesten Øvre Lier	26 636	26 637	0	-300
Liertun sykehjem	22 360	22 830	-470	-1 910
Bratromveien 7/9/11 og Frogner bofellesskap	21 534	21 354	180	1 383
Øvre Lier bofellesskap for funksjonshemmede	28 462	29 315	-852	-600
<b>Sum Omsorg</b>	<b>261 549</b>	<b>259 518</b>	<b>2 031</b>	<b>-49</b>
Helsetjenesten	30 046	27 461	2 585	1 513
Barnevernstjenesten	30 454	19 423	11 030	884
Sosialtjenesten	50 760	45 122	5 638	900
Lier voksenopplæring	3 727	3 620	107	407
<b>Sum Helse- og sosialtjenester</b>	<b>114 986</b>	<b>95 626</b>	<b>19 361</b>	<b>3 704</b>
Kulturskolen	4 338	4 221	117	117
Lier Bibliotek	4 321	4 296	25	42
Kultur og fritid - Kultur*	8 423	8 245	178	-432
Kultur og fritid - Park og idrett	6 848	6 905	-57	
<b>Sum Kultur</b>	<b>23 930</b>	<b>23 667</b>	<b>263</b>	<b>-273</b>

\*Over-/underskuddsfondet er summen av Kultur og Park og idrett

Minus er overskudd, pluss er underskudd 1000 kr.	Regnskap 2011	Bud. 2011 revidert	Resultat	UB over- /undersk.
Kjøkken	6 242	6 462	-221	-1 465
Anlegg og eiendom	103 921	109 532	-5 611	-300
Lier drift	-662	2 774	-3 436	-1 317
<b>Sum Infrastruktur - Bygg, VA, Vei</b>	<b>109 500</b>	<b>118 768</b>	<b>-9 268</b>	<b>-3 082</b>
Planseksjonen (inkl. små avløp)	3 574	6 142	-2 568	-317
Landbruksforvaltningen	2 910	2 980	-70	-1 038
Sektor Samfunn	4 443	4 502	-59	-797
<b>Sum Plan/Samfunn</b>	<b>10 927</b>	<b>13 624</b>	<b>-2 696</b>	<b>-2 152</b>
Kommunekassa	4 044	4 757	-713	-1 500
Rådmannsteamet	8 850	9 828	-978	-300
IKT enheten	8 564	8 742	-178	-177
Stab/støtte	43 989	45 722	-1 733	-2 147
<b>Sum Fellestjenester, ledelse og politikk</b>	<b>65 447</b>	<b>69 049</b>	<b>-3 602</b>	<b>-4 124</b>
Fellesområdet - Generelt	-987 019	-976 909	-10 110	
Fellesområdet - MVA. komp. investeringer	-5 299	-11 757	6 458	
Fellesområdet - Kirke, gravlunder og tilskudd ar	9 764	8 858	906	
<b>Sum Fellesområdet - Overordn., selskaper,</b>	<b>-982 554</b>	<b>-979 808</b>	<b>-2 746</b>	
<b>Sum Totalt</b>	<b>0</b>	<b>0</b>	<b>0</b>	<b>-13 200</b>

Stab og støtte er omorganisert til 4 selvstendige enheter i 2011. Av tekniske grunner er budsjett og regnskap ikke splittet, over/underskuddsordningen er beregnet utfra at det er 4 selvstendige enheter.

## Politiske utvalg

Minus er overskudd, pluss er underskudd 1000 kr.	Regnskap 2011	Bud. 2011 revidert	Resultat	UB over- /underskudd
Tjenesteutvalget	805 837	786 783	19 054	-5 307
Miljøutvalget	118 122	123 918	-5 796	-2 135
Planutvalget	3 574	6 142	-2 568	-317
Formannskapet	-927 533	-916 843	-10 690	-5 441
<b>Sum utvalg</b>	<b>0</b>	<b>0</b>	<b>0</b>	<b>-13 200</b>

For utvalgene er det tjenesteutvalget med Helse, Barnevern og Sosial/NAV som går med underskudd. Formannskapet går med overskudd i forhold til Fellestjenester, fellesområdet og Lier drift. Miljøutvalgets overskudd er nyttet til Anlegg og eiendom.

## Overføring av over- og underskudd

Virksomhetene får overført årlige over- eller underskudd innenfor en beløpsgrense på 300 000 kr. (Lier drift 600 000,-) til et fond.

Som følge av ordningen er tendensen til å ”bruke opp” budsjettet på slutten av året merkbart redusert. Det samlede overskuddet på virksomhetsnivå er derfor nå trolig langt større enn det ville ha vært uten ordningen.

- er overskuddsfond + er underskuddsfond  
IB er justert for HP vedtak 2011 om å nullstille underskuddsfondet for kulturskolen.

1000 kr.	
Saldo IB 2011	-8 479
Saldo UB 2011	-13 200
<b>Diff. (endring i o/u fond)</b>	<b>-4 721</b>

Over- og underskuddsordningens aggregerte overskudd økes med 4,7 mill kr, og fondet utgjør 13,2 mill kr. ved utgangen av 2011. Virksomhetene, som er en del av over- og underskuddsordningen, har samlet

sett et regnskapsmessig underskudd på 0,6 mill kr. Av overskudd på enkeltvirksomheter går 1,9 mill kr til inndekning av tidligere års underskudd. Av underskudd på enkeltvirksomheter dekkes 1,4 millioner kr av tidligere års overskudd.

Selv om det er et underskudd på tjenesteområdene totalt øker overskuddet i fondet. Hoveddelen av underskudd er knyttet til få virksomheter som kun belastes med ordningens beløpsgrense på 0,3 mill kr. for hver virksomhet.

Totalt sett økes avsetningen til over- og underskuddsordningen med 3,8 millioner kr. Økningen i fondsavsetningen foreslås overført fra disposisjonsfond i årsrapporten.

## Finansforvaltningen

I henhold til finansforskriften er det utarbeidet en egen rapport for finansforvaltningen som behandles politisk samtidig med årsrapporten.

Kommunens netto rente- og avdragsutgifter viser et overskudd på 3,7 mill kr. i forhold til revidert budsjett.

## Huseieravgiftene 2011

Etterkalkylen for 2011 viser følgende tall:

1000 kr.	Vann	Avløp	Slam	Sum
Driftsutgifter	23 095	23 588	1 260	47 943
Avskrivningskostnad	3 451	8 178	0	11 629
Alternativkostnad (kalkulatorisk rente)	3 329	7 565	0	10 894
<b>Sum direkte kostnader</b>	<b>29 875</b>	<b>39 331</b>	<b>1 260</b>	<b>70 466</b>
Interntjenester - Netto driftsutgifter	1 709	1 586	119	3 415
Interntjenester - Avskrivningskostnad	16	15	1	32
Interntjenester - Alternativkostnad (kalkulatorisk rente)	2	2	0	5
<b>Sum indirekte kostnader</b>	<b>1 728</b>	<b>1 603</b>	<b>121</b>	<b>3 451</b>
<b>Sum kostnader</b>	<b>31 603</b>	<b>40 934</b>	<b>1 381</b>	<b>73 918</b>
Årsavgifter//	24 901	32 140	967	58 008
Tilknytnings-/Engangsavg//	1 361	1 422	0	2 783
Øvrige salgsinntekter	5 473	7 664	5	13 143
Overføringer med krav til motytelse	398	658	0	1 056
Overføringer uten krav til motytelse	1	2	0	3
<b>Sum direkte inntekter</b>	<b>32 135</b>	<b>41 886</b>	<b>972</b>	<b>74 993</b>
+/- Regnskapsført bruk av/avsetning til selvkostfond	0	0	0	0
+/- Kalkulert renteinntekt/rentekostnad selvkostfond	128	23	-22	129
+/- Gevinst/tap ved salg/utrangering av anleggsmiddel	0	0	0	0
<b>Sum inntekter fra fond mv.</b>	<b>128</b>	<b>23</b>	<b>-22</b>	<b>129</b>
<b>Sum inntekter</b>	<b>32 263</b>	<b>41 909</b>	<b>950</b>	<b>75 122</b>
Kostnadsdekning (Sum inntekter/Sum kostnader)	102 %	102 %	69 %	102 %
Finansiell dekningsgrad (KOSTRA)	102 %	103 %	70 %	91 %
<b>Foreløpig selvkostresultat (inntekter minus kostnader)</b>	<b>660</b>	<b>974</b>	<b>-430</b>	<b>1 204</b>
Eventuelt tilskudd el. over kommunekassen	0	0	0	0
<b>Selvkostresultat</b>	<b>660</b>	<b>974</b>	<b>-430</b>	<b>1 204</b>
<b>Selvkostfond:</b>				
Inngående balanse	3 616	229		3 845
Utgående balanse	4 276	773		5 049

Avgiftsområdene avregnes mot fond. Hvis området går med overskudd, settes midlene av og brukes i kommende avgiftsgrunnlag. Hvis området går med underskudd, brukes av avregningsfond.

Samlet sett gikk selvkostregnskapet med et overskudd på 1,2 mill kr, som avsettes til overskuddsfond. Bruk av fond er på budsjettert nivå.

Lier kommune har etter utgangen av 2011 5,1 mill kr. i selvkostfond. Selvkostfondet for vann utgjør 4,3 mill kr. og fond for avløp og slam utgjør 0,8 mill kr. Selvkostregnskapet for slam er under etablering og fond for avløp og slam behandles som ett fond.

Ingen av fondene er foreldet.

## INVESTERINGSREGNSKAPET

Lier har en praksis på at budsjettene til investeringsprosjekter følger prosjektets faktiske gjennomføringstakt, prosjektene blir gjort opp ved ferdigstilling. Dette gjør at prosjekter i investeringsoversikten (regnskapshefte) kan fremstå med vesentlig avvik i forhold til budsjett, uten at prosjektet derav har overdekning. Prosjekter som får forskyvning frem i tid fremstår i regnskapet med overskudd. I praksis blir ubrukte midler på prosjektet overført til kommende år slik at det foreligger midler når gjennomføringen skjer.

I forslaget til vedtak blir ubrukte midler, for prosjekter som ikke er avsluttet, bevilget opp på respektive prosjekt 2012.

### Hovedtall fra regnskap 2011

1000 kr	Regnskap 2011	Bud. 2011 revidert	Bud. 2011 opprinnelig	Regnskap 2010
Utgifter	65 351	210 749	105 985	255 090
Inntekter	2 509	0	0	9 265
Finansieringstransaksjoner	58 324	1 103	0	27 607
<b>Finansieringsbehov</b>	<b>121 166</b>	<b>211 852</b>	<b>105 985</b>	<b>273 433</b>
<b>Finansiering:</b>				
Bruk av lån	71 353	213 936	94 185	224 614
Andels-/aksjesalg og mottatte avdrag	18 526	0	0	11 608
Overført fra driftsregnskapet	10 750	-3 598	11 800	25 940
Bruk av fond/likv. reserve mv.	21 514	1 514	0	12 373
<b>Sum finansiering</b>	<b>122 143</b>	<b>211 852</b>	<b>105 985</b>	<b>274 536</b>
<b>Udekket(-)/til disposisjon (+)</b>	<b>977</b>	<b>0</b>	<b>0</b>	<b>1 103</b>

Udekket/til disposisjon i investeringsregnskapet er totalt mindre- og merforbruk på prosjekter hvor det har vært aktivitet i 2011. Forskjellen mellom hva som er planlagt brukt på investeringer (revidert budsjett) og hva som er faktisk brukt i ett år (regnskap) skyldes vanligvis tidsmessige forskyvninger av investeringsprosjektene. Dette gjelder også finansieringspostene. Underskudd/overskudd registreres normalt når et prosjekt er avsluttet.

Investeringsregnskapet posteres pr. prosjekt. Dette medfører at det gjennomføres fondsavsetninger hvis finansiering som salgsinntekter, refusjoner osv. overstiger årets utgift. Tilsvarende vil det bli brukt fra fond året etter for å finansiere utgiftene som

forutsatt. Slike posteringer, sammen med tidsmessige forskyvninger, innebærer at det gjennomgående vil være høyere summer i regnskapet enn budsjettert på disse postene. Totalt mer-/mindreforbruk på prosjektene rapporteres underveis når dette avdekkes, eller ved prosjektets slutt.

I 2011 har det vært et relativt lavt investeringsnivå i forhold til budsjett, hovedårsaken ligger i utsatt byggestart på nytt Frogner sykehjem.

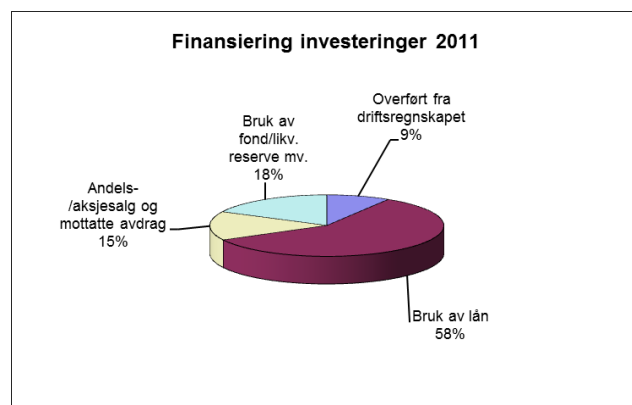
Prosjekter	Mindreforbruk	Merforbruk
9974 Avdrag på utlån	500 000,00	
9984 Garantileiligheter Hallingstادتunet	476 804,50	
<b>Delsum</b>	<b>976 804,50</b>	
<b>Differanse - udisponert</b>		<b>-976 804,50</b>

For 2011 har det vært inntekter på innfrielse av et tiltakslån og salg av en garantileilighet som ikke har vært budsjettert. Kjøpet av garantileilighetene ved Hallingstادتunet ble finansiert med lån fra likviditetsreserven, og skulle tilbakebetales ved salg. Likviditetsreserven er avviklet i kommunal regnskapssammenheng, og posten er dekt inn. Derav er salgssummen av garantileilighetene fristilt.

Rådmannen foreslår i forslag til vedtak at udisponert beløp tilføres generelt investeringsfond. Dette fondet benyttes til avregning ved avslutning av prosjekter med mindre over/underskudd.

Fondet utgjør ved utgangen av 2011 1,2 mill kr. før tilførsel av udisponert beløp.

Figuren viser hvordan investeringene i 2011 ble finansiert. Bruk av lånemidler er den største finansierings-kilden og dekker 58 % av behovet.



## Status for investeringsprosjektene i 2011:

Prosjekt	Bevilget tom2011	Bevilgn. Ut over 2011	Sum bevilget	Brukt	Prognose	Utføres	Fullf.gr. %	Hva som gjøres	Kommentarer
<b>Bygg</b>									
Returpunkt for avfall, skoler og barnehager	2 500	1 200	3 700	3 805	6 650	2009-2012	40	Miljøstasjoner for avfall på skoler og barnehager	12 stk. stålkonstruksjoner er ferdig produsert og ligger på lager. 5 stk. konstruksjoner ble montert i 2011. Fundamentering og monterings av resten blir utført i 2012. Arbeidene vil starte opp etter påske.
SD-anlegg	3 500	4 800	8 300	1 961	8 300	2012 - 2015	25	Installere sentral driftsstyring på bygg.	Konkurrensegrunnlaget for videre SD-utbygging er under utarbeidelse. Utlysning på DOFFIN og oppstart vil skje 2012. Det er installert SD-anlegg i 14 bygninger. Det bør installeres SD-anlegg i samtlige større bygg.
ENØK-filtak iht utredning	5 500	5 400	10 700	4 345	10 700	2011 - 2015	50	Diverse ENØK-filtak på bygg	Planlegging av videre ENØK-filtak er under utarbeidelse. Arbeidet videreføres i perioden 2012-2015.
Energiøkonomisering av større kommunale bygg	500	500	1 000	0	500	2 012	0	Energiøkonomisering av bygg over 1000 m2	Konkurrensegrunnlaget ligger ut på DOFFIN via Fykets innkjøpskontor. Leverandør valgt og arbeid utføres i 2012.
Rådhuset - reservekraft	4 100		4 100	3 405	3 400	2007 - febr. 2011	100	Etablere reservekraft til nødsmertal i Lær rådhus. Bygging av hus for strømgenerator og nytt soppelrom og ny oppstillingsplass av parkkontener.	Prosjektet er ferdig.
Limesstranda barnehage, oppgradering av uteområde	1 000		1 000	1 023	1 023	2 011	100	Oppgradering av uteområde og nye lekeapparater.	Prosjektet er ferdig.
Lerum sykehjem, opprusting av uteområde	2 800		2 800	0	2 800	2011 - 2012	30	Opprusting av uteområde	Prosjektet utsettes til 2012
Nytt sykehjem	29 200	240 500	269 700	1 054		2010 -		Bygge nytt sykehjem til erstatning for Frogner sykehjem	Rom- og funksjonsprogram er gjennomført. Arbeidet med valg av tomt pågår.
<b>Avfall</b>									
Sylling fjellbuss	2 500		2 500	149	2 500	2010 - 2011	5	Etablere av et naturbasert reise-system	Prosjektet har blitt satt på "vent" på grunn av kapasitetsproblemer internt i organisasjonen. Prosjektet blir derfor forsinket i forhold til det som har vært signalisert tidligere.
<b>Vann og avløp</b>									
Sanering Lierbyen	39 500		39 500	21 642	39 500	2010 - 2013	65	Saneringen innebærer oppgradering av kommunale vann- og avløpsledninger	Lierbyen sentrum er delt inn i tre etapper. Etappe 1a og 1b er gjennomført og ferdigstilt sommer 2011. Etappe 2B startet september 2011. VA og fjernvarme utføres samtidig. Prosjektet er samordnet med kabelføtting og fjernvarme.
Sanering Hasselbakkvei/Bian	31 941		31 941	29 940	29 940	2009-2011	100	Saneringen innebærer oppgradering av kommunale vann- og avløpsledninger.	Anleggsselskidenes startet høsten 2009, og ble avsluttet til ferdig 2011. Kontakten ble gjennomført innenfor gitte rammer.
Oppgradering Limes kloakkrenseanlegg	15 000	5 000	20 000	2 930	20 000	2 013	20	Renovering og oppgradering av arbeidsforhold	Første etappe av investeringen er i sluttfasen. Første etappe går på flytting av pollner-anlegg og nytt system for slambåndtering. Programmering av styringssystem gjennomføres.
<b>Veil / trafikkikkerhet</b>									
Ekseterveien - Ubedring	4 986		4 986	4 275	5 000	2009 - 2010	90	Arbeidet pågår. Midlene fra "krisepakke" er brukt. Veit og plasser nær ferdig. Finplanering gjennomføres. Ny bru planlegges nedenfor Kleivdammen. Prosjektet er finansiert med 1,8 mill kr fra tiltakspakke.	Arbeidet pågår. Midlene fra "krisepakke" er brukt. Veit og plasser nær ferdig. Finplanering gjennomføres. Ny bru planlegges nedenfor Kleivdammen. Prosjektet er finansiert med 1,8 mill kr fra tiltakspakke.
Ubedring Åmotveien	7 925		7 925	7 183	7 900	2007 - 2010	95	Veit nær ferdigstilt. Legging av bankerter og noe drenering gjennomføres.	Veit nær ferdigstilt. Eit opplegg legges mellom Baneveien og Vestsiddeveien høsten 2011.
Veieromlegging Kjenner	1 500		1 500	6	1 500	2 011	10	Ombygging av veinett og støping av 2 utkjørsler mot FV	Eiendom kjøpt i 2010. Infobrev sendt beboerne uke 19. Noen møter med beboere avholdt. Tvervei under bygging. Ferdigstilles 2012.
Ubedring S.Eggevei og Baneveien	1 100	3 300	4 400	461	4 400	2 011	10	Oppgradering og forsterkning	Prosjektet ble mindre omfattende i 2011 grunnet forsøk på samordning med Landums prosjekt på Egge.
Gatebruksplan Lierbyen	1 000		1 000	0	1 000	2011 - 2013	0	Ny gateutforming i Lierbyen	Arbeidet utføres i etterkant av VA-sanering

## LIKVIDITET

Likviditet er et mål for kommunens evne til å møte utbetalinger. Minstekravet er at kommunen til en hver tid skal kunne betale sine forpliktelser ved forfall. Kommunestyret har ansvar for å sikre at kommunen har så god likviditet at de løpende forpliktelser kan dekkes. Behovet for å styrke likviditeten skal vurderes både under behandlingen av budsjettet og ved behandlingen av regnskapet. Styrking av likviditeten bør vedtas med mindre kommunestyret finner det åpenbart at denne fremdeles er tilstrekkelig.

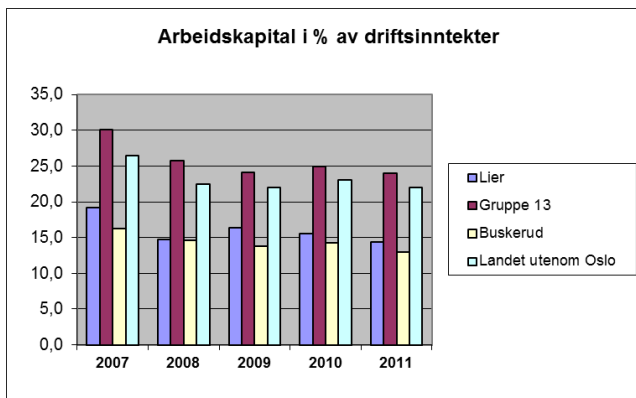
Likviditetsanalyse	Anbefaling	2011	2010	2009	2008	2007
Likviditetsgrad 1: OML/KG	>2	2,1	2,2	2,0	1,8	2,3
Likviditetsgrad 2: (Likvider + KF)/KG		1,5	1,6	1,4	1,5	2,0
Likviditetsgrad 3: Likvider/KG	>1	1,1	1,1	1,0	1,2	1,7
Likvider i forhold til driftsinntektene		14,4 %	15,0 %	16,2 %	21,3 %	25,6 %

Lier kommune har en tilfredsstillende likviditet på et nivå som tilsvarer anbefalingene. Likvide midler i forhold til driftsinntektene har en synkende trend, dette har sammenheng med lavere investeringsnivå.

Det viktigste enkeltforholdet som påvirker den daglige likviditet er tidspunktet for låneopptak til finansiering av investeringsprosjekter. Når forskyvning av låneopptak ikke lenger gir handlingsrom, må andre tiltak som styrker likviditeten iverksettes.

Likviditetssituasjonen rapporteres til politisk nivå i forbindelse med tertial- og årsrapporteringen samt i forbindelse med budsjettarbeidet.

## Arbeidskapitalen



Arbeidskapitalen (omløpsmidler minus kortsiktig gjeld) skal dekke kommunens daglige pengebehov. Dette er den faktoren som sterkest påvirker likviditetsutviklingen. Arbeidskapitalen har en synkende trend.

## FOND

Fondsmidlene er penger kommunen har reservert for fremtidige formål. Utviklingen bestemmes av hvor mye som avsettes og hvor mye som brukes til årets drifts- og investeringsformål.



Tabellen under viser hovedtallene for fondene:

1000 kr	Beholdning 2010	Avsetning 2011	Bruk 2011	Beholdning 2011	Endring netto kr
Disposisjonsfond	22 987	0	4 466	18 521	-4 466
Ubundne investeringsfond	399	1 103	323	1 179	780
Bundne driftsfond	25 286	5 737	2 108	28 915	3 629
Bundne investeringsfond	22 401	16 201	20 000	18 602	-3 799
<b>Sum</b>	<b>71 073</b>	<b>23 041</b>	<b>26 897</b>	<b>67 217</b>	<b>-3 857</b>

### Disposisjonsfond

Disposisjonsfondet utgjør ved utgangen av 2011 18,5 mill kr. Rådmannen foreslår i årsrapporten å tilføre overskuddet på 1,6 mill kr. til disposisjonsfondet.

Utgående balanse	18 521	13,2 mill kr. av disposisjonsfondet er bundet til over-/underskuddsordningen. Justert for andre bindinger og tilførsel av overskuddet (jmf. rådmannens forslag til vedtak) utgjør disposisjonsfond uten forpliktelser 5,0 mill kr.
Herav		
Over/underskuddsfond	13 200	
Andre bindinger	1 947	
<b>Generelt disposisjonsfond</b>	<b>3 373</b>	
Avsetning av overskudd	1 576	
<b>Just generelt dispfond</b>	<b>4 949</b>	

I forhold til størrelsen på budsjettet er det generelle disposisjonsfondet uten bindinger lavt. I handlingsprogrammet er det en målsetning om å bygge opp disposisjonsfondet slik at det utgjør 3% av driftsinntektene. Med denne målsetningen og driftsinntektene i 2012 burde fondet vært på ca. 40 mill kr.

Dette vil bli et fokus i rulleringen av handlingsprogrammet. I handlingsprogrammet 2012-2015 er det lagt inn forutsetning om bruk av fondet i slutten av perioden.

### **ANDRE EGENKAPITALKONTI**

1000 kr	Beholdning 2010	Beholdning 2011	Endring netto kr
Regnskapsmessig mindreforbruk	0	0	0
<i>Herav:</i>			
<i>Regnskapsoverskudd</i>	0	1 576	1 576
Regnskapsmessig merforbruk	0	0	0
<i>Herav:</i>			
<i>Tidl. års regnskapsunderskudd</i>	0	0	0
Udisponert i inv.regnskap	1 103	977	-126
Udekket i inv.regnskap	0	0	0
Endringer i regnskapsprinsipp	2 633	2 633	0

## Avsetninger til fond

Virksomhet/område	Til bundet fond	Til disp.fond	Begrunnelse
Fellesposter teknisk	659 966		Selvkost vannforsyning
Fellesposter teknisk	974 401		Selvkost avløp
Kultur og fritid	100 000		Prosjektmidler Høvik fritid
Kultur og fritid	320 000		Den kulturelle trillebagen
Psykisk helse	9 570		Tilretteleggingstilskudd NAV
Sosialtjenesten	270 000		Tiltak barnefattigdom
Sosialtjenesten	74 135		Kvalifiseringsordningen
Sosialtjenesten	380 218		Forebyggende arbeid rus
Landbruksforvaltningen	38 669		Kommunalt viltfond
Rehabilitering	821 313		Prosjekt "et godt liv"
Planseksjonen	2 015 864		Tilskudd vedr. tilsyn små avløpsanlegg
Gullag skole	8 830		Barnas Miljøpris
Egge skole	9 800		Ungdommens kommestyre
Nordal skole	4 500		Ungdommens kommestyre
Heia skole	50 000		Den Naturlige skolesekken
<b>Sum</b>	<b>5 737 266</b>	<b>0</b>	
<b>Herav disposisjon i regnskapet</b>	<b>5 737 266</b>	<b>0</b>	
<b>Disponeringer med utg.pkt. i budsjett</b>	<b>0</b>	<b>0</b>	
<b>Totalt regnskapsført</b>	<b>5 737 266</b>	<b>0,00</b>	

Til disposisjonsfond må finansieres av regnskapsresultatet

Overføringer til bundet driftsfond er ubrukte midler fra overføringer kommunen har mottatt til et bestemt formål.

## Vedlegg 1 Kjønnsbalanse

Rapportering i henhold til Likestillingsloven, Diskrimineringsloven og diskriminerings og tilgjengelighetsloven.

Tabellene viser personer og årsverk hvor det foreligger en ansettelsesavtale på uttrekkestidspunktet. Ledige stillinger er ikke med i tallmaterialet.

### Kjønnsfordeling totalt

	Antall personer			Antall årsverk			Kjønnsford. Årsv	
	kvinner	Menn	Totalt	kvinner	Menn	Totalt	kvinner	Menn
Fast ansatte	1135	315	1 450	863,6	256,2	1 119,8	77 %	23 %
Vikarer	61	25	86	47,7	17,2	64,9	74 %	26 %
Totalt	1196	340	1 536	911,3	273,4	1 184,7	77 %	23 %

De kommende tabellene gjelder fast ansatte

Diff lønn i menns favør er hvor mye høyere/lavere menns gjennomsnittslønn er i forhold til kvinner

Tallet er basert på lønnsnivå pr. person og følgende formel: (menns gj.snitt.lønn - kvinners gj.snitt.lønn)/menns gj.snitt.lønn

### Total stillingsstørrelse

	Antall personer			Andel av kjønn		
	Kvinner	Menn	Totalt	Kvinner	Menn	Totalt
<35%	135	45	180	11,9 %	14,3 %	12,4 %
36-49%	49	10	59	4,3 %	3,2 %	4,1 %
50-75%	256	29	285	22,6 %	9,2 %	19,7 %
76-99%	217	31	248	19,1 %	9,8 %	17,1 %
100%	478	200	678	42,1 %	63,5 %	46,8 %
Totalt	1135	315	1450	100,0 %	100,0 %	100,0 %

### Kjønnsfordeling og lønnsforskjell - Ledernivå

	Antall personer			Kjønnsfordeling		Diff lønn i menns favør
	Kvinner	Menn	Totalt	Kvinner	Menn	
Toppleder	2	3	5	40 %	60 %	7,6 %
Virksomhetsleder	32	14	46	70 %	30 %	1,0 %
Totalt	34	17	51	67 %	33 %	5,2 %

### Kjønnsfordeling og lønnsforskjell - tjenesteområder (ekskl. ledere)

Tjenesteområde	Antall			Årsverk			Andel årsverk		Diff lønn i menns favør
	Kvinner	Menn	Totalt	Kvinner	Menn	Totalt	Kvinner	Menn	
Grunnskole	359	80	439	306,6	74,6	381,2	80,4 %	19,6 %	7,3 %
Barnehage	55	3	58	45,0	3,0	48,0	93,8 %	6,2 %	-14,6 %
Omsorg	496	77	573	309,4	40,4	349,8	88,5 %	11,5 %	-7,8 %
Helse- og sosialtjenester	72	23	95	60,7	13,4	74,2	81,9 %	18,1 %	11,5 %
Infrastruktur - Bygg, VA, Ve	42	74	116	35,0	67,3	102,3	34,2 %	65,8 %	8,9 %
Kultur	30	17	47	19,1	10,9	30,1	63,7 %	36,3 %	-5,6 %
Plan/Samfunn	13	20	33	12,2	18,9	31,1	39,3 %	60,7 %	8,6 %
Fellestjenester, ledelse og	48	13	61	41,6	10,6	52,2	79,7 %	20,3 %	5,7 %
<b>Totalsum*</b>	<b>1 115</b>	<b>307</b>	<b>1 422</b>	<b>829,7</b>	<b>239,2</b>	<b>1 068,9</b>	<b>77,6 %</b>	<b>22,4 %</b>	<b>4,4 %</b>

\* Personer som arbeider i flere tjenesteområder medfører at antallet personer i denne tabellen er høyere enn kommunens totaltall.

### Kjønnsfordeling og lønnsforskjell - utdanningsnivå (ekskl. ledere)

	Antall personer			Årsverk			Kjønnsfordeling åv		Andel åv fordelt på kjønn			Diff lønn i menns
	Kvinner	Menn	Totalt	Kvinner	Menn	Totalt	Kvinner	Menn	Kvinner	Menn	Totalt	
ufaglært	338	108	446	219,2	80,6	299,9	73 %	27 %	29 %	38 %	31 %	1,8 %
faglært	288	35	323	215,6	30,0	245,6	88 %	12 %	28 %	14 %	25 %	6,1 %
høgskole int. 3 år	195	42	237	163,7	35,9	199,6	82 %	18 %	21 %	17 %	20 %	4,5 %
univeristet/hs over 3 år	193	78	271	166,8	66,7	233,5	71 %	29 %	22 %	31 %	24 %	3,0 %
annet	87	35	122	64,4	26,0	90,4						
Totalt	1101	298	1399	829,7	239,2	1 068,9	78 %	22 %	100 %	100 %	100 %	4,4 %

\* Personer som ikke har fått registrert utdanningskode ved uttrekkestidspunkt

### Kjønnsfordeling - Fravær pga. barns sykdom

	Dagsv	Fravær%
Menn	174	0,25 %
Kvinner	750	0,31 %
Totalt	924	0,30 %

## Vedlegg 2: Status for tjenesteområdenes fokusområder og mål

### Samfunn

Målene for samfunn er overordnede mål og skal gjenspeiles i tjenesteområdene.

<p><b>Miljøkommunen Lier</b></p> <p><u>Mål</u></p> <ul style="list-style-type: none"><li>• Effekten av miljøtiltak skal måles, dokumenteres og rapporteres</li></ul> <p><u>Tiltak</u></p> <ul style="list-style-type: none"><li>• Etablere system for rapportering for miljøtiltak</li></ul>	<p><b>Status: Arbeidet er i gang</b></p> <p>Første rapport ble lagt fram i 2011. Det er et grunnlag for videre utvikling.</p>
<p><b>Klima og energi</b></p> <p><u>Mål</u></p> <ul style="list-style-type: none"><li>• Redusere bilbruken i kommunes organisasjon og blant våre ansatte</li><li>• Stimulere til økt bruk av sykkel og kollektive reisemåter</li></ul> <p><u>Tiltak</u></p> <ul style="list-style-type: none"><li>• Ansvarliggjøring av kommunens virksomheter gjennom miljøfyrtårsarbeid og lederavtaler</li><li>• Utarbeide sykkelstrategi</li></ul>	<p><b>Status: I rute</b></p> <p>Felles arbeid gjennom Buskerudbyen. Tiltak som å sykle til jobben og aktiv på skoleveien ble gjennomført.</p>
<p><b>Bedre folkehelse</b></p> <p><u>Mål</u></p> <ul style="list-style-type: none"><li>• Bedre helse for sosialt utsatte grupper</li></ul> <p><u>Tiltak</u></p> <ul style="list-style-type: none"><li>• Utvikle og forankre et tverrsektorielt samarbeid i kommunen for å legge forholdene til rette for å bedre folkehelsen</li><li>• Vurdere å etablere lavterskeltilbud og innføre Grønn resept</li></ul>	<p><b>Status: Arbeidet er i gang</b></p> <p>Økt bevisstheten om påvirkningsfaktorer og invitert kommunale virksomheter til å rapportere aktiviteter med betydning for folkehelsen. Utarbeidet bakgrunnsnotat til planstrategi og videre planarbeid.</p> <p>Utarbeidet forslag til frisklivssentral og vurdert mulig samarbeid og finansiering.</p>
<p><b>Åpen, verdidrevet og samfunnsansvarlig kommuneorganisasjon</b></p> <p><u>Mål</u></p> <ul style="list-style-type: none"><li>• Ha definert standarder for Lier kommunes tjenester og informere innbyggere og brukere om disse.</li></ul> <p><u>Tiltak</u></p> <ul style="list-style-type: none"><li>• Definere standarder for alle Lier kommunes tjenester</li></ul>	<p><b>Status: i startfasen</b></p> <p>Det er startet en kommunikasjon om behov for definisjon av standarder for kommunens tjenester, bla. i ledelsesnettverkene. Arbeidet er omfattende og det er ikke satt noe tid eller nivå for når arbeidet skal gjennomføres.</p>

## Skole

<p><b>Lesing</b></p> <p><u>Mål</u></p> <ul style="list-style-type: none"><li>• Plan for språk- og leseutvikling er implementert på alle skoler innen sommeren 2011</li><li>• Alle elever som går ut av 10. trinn er funksjonelle lesere</li></ul> <p><u>Tiltak</u></p> <ul style="list-style-type: none"><li>• Kvalitetssikre at planen for språk- og leseutvikling er implementert på hver skole</li><li>• Bistå skolene med analysekompetanse på elevenes kartleggingsresultater slik at tiltak kan settes inn tidlig</li></ul>	<p><b>Status: Delvis oppnådd</b></p> <p>Leseprosjektet og planen er evaluert. Konklusjonen fra evalueringen og elevens leseresultater er at lesing fortsatt må ha et høyt fokus. Resultatene varierer fra skole til skole og mellom årstrinn. Språk og leseplanen er under revidering.</p>
<p><b>Fysisk aktivitet</b></p> <p><u>Mål</u></p> <ul style="list-style-type: none"><li>• Alle barn skal ha tilbud om en times daglig fysisk aktivitet i SFO</li></ul> <p><u>Tiltak</u></p> <ul style="list-style-type: none"><li>• Trivselsprogrammet som ni av skolene i Lier har meldt seg på er et program som har som mål å øke elevenes aktivitet i friminuttene. Tanken bak er at aktive elever er glade elever, det blir mindre mulighet og tid for negativ adferd. Fornøyde elever vil forhåpentligvis øke elevenes kapasitet for læring.</li><li>• Det utarbeides en plan for fysisk aktivitet i SFO og skole innen sommeren 2011. Denne gjennomføres på alle skoler i Lier innen våren 2012.</li></ul>	<p><b>Status: I rute</b></p> <p>Skolene melder om noe "tidsklemme" da både lekser, fysisk aktivitet og spising skal rekkes på forholdsmessig liten tid.</p> <p>Plan for fysisk aktivitet er utarbeidet.</p>

<p><b>IKT</b></p> <p><u>Mål</u></p> <ul style="list-style-type: none"> <li>• Alle elever i skolene får opplæring i digitale ferdigheter slik det er beskrevet i læreplanen for 2006</li> <li>• Utnytte potensialet for samhandling, kommunikasjon og digitale læringsformer som verktøyene i Lierskolen legger til rette for</li> </ul> <p><u>Tiltak</u></p> <ul style="list-style-type: none"> <li>• I 2011 bevilges det investeringsmidler gjennom IKT-handlingsplan. I tillegg brukes det interne midler på virksomhetene til en prosentvis stilling for å drive arbeidet lokalt.</li> <li>• Det utarbeides en ny pedagogisk IKT-handlingsplan</li> <li>• Det fokuseres blant annet på verktøy for enklere samhandling og kommunikasjon</li> <li>• Bruk av digital ringperm som pedagogisk verktøy i alle fag</li> <li>• Oppgradering av maskinpark, servere og teknologisk plattform</li> </ul>	<p><b>Status: I rute</b></p> <p>Prosjektet Digital ringperm fortsetter på Lierbyen og Sylling skole. 4 skoler på barnetrinnet har startet opp sitt prosjekt med bruk av OneNote (Digital arbeidsbok) i sin i undervisning. Målet er å øke motivasjon og læring, samt øke bruk av digitale verktøy. Måloppnåelsen vil bli knyttet opp mot elevundersøkelsen.</p> <p>Ny pedagogisk IKT plan er ferdigstilt og skolene har startet opp med implementering av planen.</p>
<p><b>Klasseledelse og atferdsproblemer</b></p> <p><u>Mål</u></p> <ul style="list-style-type: none"> <li>• Tydelige voksne som sikrer et trygt elevmiljø</li> <li>• Tydelige voksne som har høyt læringstrykk og fokus på elevenes læringsmål</li> <li>• Skoler og elever med atferdsproblemer får rask hjelp</li> <li>• Tiltak skal ha læringseffekt i skolen, og gi økt kompetanse for alle</li> </ul> <p><u>Tiltak</u></p> <ul style="list-style-type: none"> <li>• I løpet av våren 2011 lages en tiltaksplan og planen gjennomføres i skolene innen sommeren 2013</li> <li>• Ambulerende atferdsteam under ledelse av PPT</li> <li>• Samordning av hjelpetjenestene for barn og unge</li> </ul>	<p><b>Status: i rute</b></p> <p>Prosjektet startet opp 16.8 med fellesforelesning samt skolebasert arbeid. Positive tilbakemeldinger på oppstart.</p> <p>Skoleledelsen på alle skolene har startet opp med metoden «skolevandring», et verktøy for observasjon og refleksjon over lærernes praksis og ledelse i klasserommet.</p>

## Barnehage

<p><b>Tidlig innsats og språkutvikling</b></p> <p><u>Mål</u></p> <ul style="list-style-type: none"> <li>• Hver barnehage skal ha god kompetanse på språk- og lese forberedende tiltak</li> <li>• Økt fokus på tidlig innsats ved bruk av kartlegging, veiledning og tverrfaglig samarbeid</li> </ul> <p><u>Tiltak</u></p> <ul style="list-style-type: none"> <li>• Veilede og gi kompetanse i barns språkutvikling, bruk av kartleggingsverktøy og pedagogiske metoder</li> <li>• Vurdere barnehagetilbud som sikrer norskopplæring og sosial utjevning for minoritetsspråklige barn</li> </ul>	<p><b>Status: I rute</b></p> <p>Opplæring og informasjon er gitt av logoped til alle barnehager, helsesøstre, samt på noen foreldremøter.</p> <p>Barnehagene deltar i språknettverk som bidrar til økt kompetanse på kartlegging og tilrettelegging av tiltak.</p> <p>Logoped har i samarbeid med 4 styrer utarbeidet et ressurshefte for arbeid med minoritetsspråklige.</p> <p>Det er i gang en kartlegging av behovet for tilbud til minoritetsspråklige som ikke har søkt barnehage, samt økonomi og oppholdssted for et eventuelt tilbud.</p>
<p><b>Rekruttering av førskolelærere</b></p> <p><u>Mål</u></p> <ul style="list-style-type: none"> <li>• Pedagogdekning i tråd med forskriftene</li> </ul> <p><u>Tiltak</u></p> <ul style="list-style-type: none"> <li>• 4 studenter på fylkesmannens utdanningstilbud, Arbeidsplassbasert førskolelærerutdanning, skal være ferdig utdannet i 2014</li> <li>• Gi støtte med stipend for deltidsstudier</li> </ul>	<p><b>Status: I rute</b></p> <p>Det er søkt dispensasjon for 8 personer.</p> <p>Tre studenter deltar i «Arbeidsplassbasert førskolelærerutdanning».</p>
<p><b>Implementering av kvalitetsplan og kompetanseheving av ansatte</b></p> <p><u>Mål</u></p> <ul style="list-style-type: none"> <li>• Kvalitetssikre barnehagetilbudet i Lier kommune</li> </ul> <p><u>Tiltak</u></p> <ul style="list-style-type: none"> <li>• Implementere kvalitetsplanen</li> <li>• Utarbeide rapporteringsrutiner</li> <li>• Følge opp kompetanseutviklingsplanen</li> </ul>	<p><b>Status: I rute</b></p> <p>Kvalitetsplan er revidert, og nye rapporteringsrutine er under revidering.</p> <p>Det er utarbeidet en egen kompetanseplan for innværende år. Ny 3 års kompetanseplan er under utvikling.</p>
<p><b>Omlagging av finansiering av ikke-kommunale barnehager</b></p> <p><u>Mål</u></p> <ul style="list-style-type: none"> <li>• Sikre likeverdig behandling av kommunale og ikke-kommunale barnehager</li> </ul> <p><u>Tiltak</u></p> <ul style="list-style-type: none"> <li>• Utarbeide lokale forskrifter til ny finansieringsmodell for ikke-kommunale barnehager fra 2011</li> </ul>	<p><b>Status: Gjennomført</b></p> <p>Nye forskrifter er utarbeidet og ble vedtatt i kommunestyret i mars. Ikke-kommunale barnehager deltok i utarbeidelsen.</p>



## Omsorgstjenestene

<p><b>Hjemmetjenestene</b></p> <p><u>Mål</u></p> <ul style="list-style-type: none"><li>• Ha ivaretatt innbyggernes behov for pleie- og omsorgstjenester i hjemmet, så lenge det er forsvarlig</li><li>• Ha ytt tjenester slik at brukerne er mer fornøyd enn landsgjennomsnittet</li></ul> <p><u>Tiltak</u></p> <ul style="list-style-type: none"><li>• Tilstrekkelig og riktig fagkompetanse</li><li>• Vurdere organiseringen av bemanning på natt</li></ul>	<p><b>Status:</b></p> <ul style="list-style-type: none"><li>• Jobbes med kontinuerlig, gjennom evaluering av tjeneste rutiner osv. Økning i brukertilfredsheten fra 3,1 i 2010 til 3,2 i 2011 – landsgjennomsnittet i 2011 var 3,3.</li><li>• Ny organisering av natttjenesten er gjennomført</li></ul>
<p><b>Rehabiliteringsvirksomheten</b></p> <p><u>Mål</u></p> <ul style="list-style-type: none"><li>• Ha økt tilbudet om rehabiliteringstjenester med 4 %</li><li>• Ha tilpasset driftsnivået til ressurstilgangen</li><li>• Ha ytt tjenester slik at brukerne er mer fornøyd enn landsgjennomsnittet</li></ul> <p><u>Tiltak</u></p> <ul style="list-style-type: none"><li>• Tilrettelegging i hjem/skole/barnehage for å redusere bruk av institusjonsplass</li><li>• Forebyggende tiltak i form av veiledning/opptrening/rehabilitering</li><li>• Bedre samordning og nyttiggjøring av tjenestene fra kommunale fysioterapeuter og de fysioterapeutene kommunen har driftsavtale med</li><li>• Ambulerende fysioterapeut som kan gå inn i hjemmet og rehabilitere brukere sammen med hjemmetjenesten</li></ul>	<p><b>Status:</b></p> <ul style="list-style-type: none"><li>• Helsedirektoratet har gitt tilsagn om 0,9 mill til et prosjekt for dagrehabilitering/oppfølging i hjemmet, i nært samarbeid med hjemmetjenesten.</li><li>• Virksomheten hadde et lite underforbruk i 2011.</li><li>• Det er gjennomført brukerundersøkelse for mottakere av ergo-/fysioterapitjenester, resultatet var 3,3 og landsgjennomsnittet 3,5.</li><li>• På Rehabiliteringsenheten er det tatt i bruk ”hotellskjema” for å få en rask tilbakemelding. Disse tilbakemeldingene er i hovedsak positive, men det etterlyses noe nytt utstyr.</li></ul>

<p><b>Habiliteringsvirksomheten</b></p> <p><u>Mål</u></p> <ul style="list-style-type: none"> <li>• Ha gitt et helhetlig og fleksibelt tjenestetilbud i tett samarbeid med familie/nettverk, slik at brukerne/pårørende er mer fornøyd enn landsgjennomsnittet</li> <li>• Ha oppnådd å bli eksperter på aktivitet og fritid for barna med tjenester fra Habiliteringsvirksomheten</li> <li>• Ha bedret samhandlingen med de øvrige hjelpetjenestene for barn og unge</li> </ul> <p><u>Tiltak</u></p> <ul style="list-style-type: none"> <li>• Samordning av hjelpetjenestene for barn og unge</li> <li>• Samarbeide med andre virksomheter om mer fleksibel bruk av medarbeidere</li> </ul>	<p><b>Status:</b></p> <ul style="list-style-type: none"> <li>• Det er gjennomført brukerundersøkelse det var en økning i brukertilfredsheten fra 3,1 i 2010 til 3,2 i 2011 – landsgjennomsnittet i 2011 var 3.</li> <li>• Virksomheten må sies, gjennom prosjektet Frisk Fritid å ha kommet langt i å nå målet om å bli eksperter på aktivitet og fritid.</li> <li>• Samhandlingen anses for bedret gjennom arbeidet med Liermodellen.</li> </ul>
<p><b>Psykisk Helse</b></p> <p><u>Mål</u></p> <ul style="list-style-type: none"> <li>• Ha saksbehandlet alle søknader med kvalitet, slik at tjenestene som ytes, dekker brukernes behov</li> <li>• Ha ytt tjenester på en slik måte at brukers egne ressurser ivaretas og videreutvikles, samt at brukere/pårørende gir uttrykk for en høyere tilfredshet enn landsgjennomsnittet</li> </ul> <p><u>Tiltak</u></p> <ul style="list-style-type: none"> <li>• Styrke innsatsen mot unge mellom 18 og 25 år, slik at de blir mest mulig selvhjulpne</li> <li>• Vurdere et ”Bolighelseprosjekt” i Drammensregionen</li> <li>• Endre fra fellesskapsaktiviteter til mestringskurs på Haskoll aktivitetssenter</li> </ul>	<p><b>Status:</b></p> <ul style="list-style-type: none"> <li>• Det er etablert et saksbehandlersteam.</li> <li>• Det er gjennomført brukerundersøkelse. Brukertilfredsheten var på 3,2 og landsgjennomsnittet lå på 3,3.</li> </ul>

<p><b>Bofellesskapene for funksjonshemmede</b></p> <p><u>Mål</u></p> <ul style="list-style-type: none"> <li>• Ha gitt et helhetlig og individuelt tilrettelagt tjenestetilbud</li> <li>• Ha ytt tjenester med høy etisk og faglig kompetanse der brukere/pårørende gir uttrykk for en generell høyere tilfredshet enn landsgjennomsnittet</li> </ul> <p><u>Tiltak</u></p> <ul style="list-style-type: none"> <li>• Nok og riktig kompetanse til å utføre oppgavene ut fra god faglig og etisk standard</li> <li>• Implementere ressursstyrings- og fordelingsmodell for pleie- og omsorgstjeneste</li> </ul>	<p><b>Status:</b></p> <ul style="list-style-type: none"> <li>• Bofellesskapene har i hovedsak tilrettelagt tilbudet til beboere ut fra individuelle behov.</li> <li>• Brukertilfredshet i Øvre Lier bofellesskap var i 2010 på 3,2, samme resultat i 2011. Ytre Lierbofellesskap var i 2010 på 2,4 og har hatt en økning til 2,8 i 2011. Landsgjennomsnittet var 3.</li> </ul>
<p><b>Arbeid/aktivitets-tilbud til funksjonshemmede</b></p> <p><u>Mål</u></p> <ul style="list-style-type: none"> <li>• Ha gitt et varig tilrettelagt arbeids-/aktivitetstilbud uavhengig av funksjonsnivå, til de som faller utenfor ordinære arbeidsmarkedstiltak</li> </ul> <p><u>Tiltak</u></p> <ul style="list-style-type: none"> <li>• Etablere samarbeidsutvalg mellom NAV og kommunen</li> <li>• Ha vurdert mulig samarbeid med Lier ASVO AS</li> </ul>	<p><b>Status:</b></p> <ul style="list-style-type: none"> <li>• Det er etablert et samarbeidsutvalg mellom kommunen og NAV for å sikre varige arbeids-/aktivitetstilbud. I dette fora drøftes de som har søkt om VTA-plass via NAV. Ved utgangen av året var det ingen på venteliste.</li> <li>• Det er foretatt en juridisk vurdering knyttet til samarbeidet med Lier ASVO AS og Arbeidssenteret. Sak i forhold til dette var til politisk behandling i januar 2012.</li> </ul>
<p><b>Bofellesskapene for demente</b></p> <p><u>Mål</u></p> <ul style="list-style-type: none"> <li>• Ha gitt brukerne en god hverdag som er tilpasset deres behov for bistand/veiledning, slik at beboere og pårørende er mer fornøyd enn landsgjennomsnittet</li> <li>• Ha økt nærværsfaktoren fra 80 % til 90 %</li> <li>• Ha tilpasset driftsnivået til ressurstilgangen</li> </ul> <p><u>Tiltak</u></p> <p>Samarbeide med arbeidslivssentre Implementere ressursfordelingsmodell Vurdere strukturendringer</p>	<p><b>Status:</b></p> <ul style="list-style-type: none"> <li>• Det er gjennomført brukerundersøkelse v/pårørende i 2011 var resultatet 2,9 tilsvarende hva det var i 2010. Landsgjennomsnittet var 3,1.</li> <li>• Nærværsprosenten var ved utgangen av året på 86,2%.</li> <li>• Det var et lite overforbruk i virksomheten i 2011.</li> </ul>

<p><b>Nøstehagen bo - og omsorgssenter</b></p> <p><u>Mål</u></p> <ul style="list-style-type: none"> <li>• Ha opplevd at lindrende enhet er et trygt sted ved livets slutt - ”Et godt liv – livet ut”</li> </ul> <p><u>Tiltak</u></p> <ul style="list-style-type: none"> <li>• Vurdere organiseringen av nattjenesten i Lier kommune</li> </ul>	<p><b>Status:</b></p> <ul style="list-style-type: none"> <li>• Det er gjennomført brukerundersøkelse i 2011 resultatet var 3,7, mens resultatet i 2010 var 3,3. Landsgjennomsnittet var 3,1.</li> <li>• Nøstehagen har bidratt ved nyorganiseringen av nattjenesten. Virksomheten har alltid sykepleier på nattevakt og vedkommende er bakvakt for andre virksomheter.</li> </ul>
<p><b>Liertun Sykehjem og boligenhet</b></p> <p><u>Mål</u></p> <p>Ha gitt beboerne trygghet, trivsel og respekt, slik at beboere og pårørende er mer fornøyd enn landsgjennomsnittet</p> <p>Ha tilpasset driftsnivået til ressurstilgangen.</p> <p><u>Tiltak</u></p> <ul style="list-style-type: none"> <li>• Oppmuntre ufaglærte til å utdanne seg, og legge til rette for dette</li> <li>• Tilrettelegge og ta imot studenter, lærlinger eller andre som tar utdannelsen via voksenopplæring</li> <li>• Legge til rette for å gå opp til fagprøve ved virksomheten</li> <li>• Vurdere å omgjøre sykehjemsplassene i 3 etg. til rehabiliteringsplasser</li> </ul>	<p><b>Status:</b></p> <ul style="list-style-type: none"> <li>• Det er gjennomført brukerundersøkelse i 2011 hvor resultatet ble 3,6, mens det i 2010 var 3,1. Landsgjennomsnittet var 3,1.</li> <li>• Ved utgangen av 1. tertial er driftsnivået i tråd med ressurstilgangen.</li> </ul>
<p><b>Frogner Sykehjem</b></p> <p><u>Mål</u></p> <ul style="list-style-type: none"> <li>• Ha bidratt til bedre flyt i omsorgskjeden – gitt rett tjeneste til rett tid</li> <li>• Ha gitt innbyggere med demens og alderspsykiatriske lidelser faglig kvalifisert oppfølging</li> <li>• Ha tilpasset driftsnivået til ressurstilgangen</li> <li>• Ha gitt beboerne trygghet, trivsel og respekt, slik at beboere og pårørende er mer fornøyd enn landsgjennomsnittet</li> </ul> <p><u>Tiltak</u></p> <p>Definere spesifikke plasser til korttidsbrukere</p> <p>Tilrettelegge for kompetanseheving innenfor demens/psykiatri</p> <p>Bidra til planlegging av nytt sykehjem</p>	<p><b>Status:</b></p> <ul style="list-style-type: none"> <li>• Virksomheten har bidratt til flyt i omsorgskjeden ved å gi tjenester til demente i rett tid.</li> <li>• Virksomheten oppfattes å gi faglig kvalifisert oppfølging.</li> <li>• Det er gjennomført pårørendeundersøkelse i 2011 hvor resultatet ble 3, mens det i 2010 var 2,7. Landsgjennomsnittet var 3,1.</li> <li>• Virksomheten hadde et overforbruk i 2011.</li> </ul>

## Helse- og sosial

<p><b>Helsetjenesten</b></p> <p><u>Mål</u></p> <ul style="list-style-type: none"><li>• Like muligheter for alle</li><li>• Økt fokus på folkehelsearbeid</li><li>• Ha bedret samhandling med de øvrige hjelpetjenestene for barn og unge</li></ul> <p><u>Tiltak</u></p> <p>Samordning av hjelpetjenestene for barn og unge Tilpasse driftsutgiftene</p>	<p><b>Status:</b> Samhandlingsreformen stiller økte krav til folkehelsearbeidet.</p> <p>Liermodellen - samordning av hjelpetiltakene er etablert.</p> <p>9 i grunnskolealder har fått tilbud om samtale om kjønnslemlestelse og frivillig underlivsundersøkelse. Alle 9 møtte, de 6 i barneskolen med sine foresatte. To av jentene ble undersøkt og bekreftet omskåret, 1 jente ble ikke undersøkt, men var også omskåret, dvs. 3 av 9 var omskåret. Alle disse får oppfølgingssamtale og henvises til undersøkelse videre på sykehuset.</p> <p>Det har vært foretatt en økonomisk gjennomgang og den økonomiske situasjonen er utfordrende.</p>
<p><b>Barneverntjenesten</b></p> <p><u>Mål</u></p> <ul style="list-style-type: none"><li>• Gå fra reparasjon til forebygging</li><li>• Verdiane trygghet, trivsel og respekt ligger til grunn for utvikling av tjenestene</li></ul> <p><u>Tiltak</u></p> <ul style="list-style-type: none"><li>• Samordning av hjelpetjenestene for barn og unge</li><li>• Felles holdninger og verdier internt i barneverntjenesten</li></ul>	<p><b>Status:</b></p> <p>Liermodellen - samordning av hjelpetiltakene er etablert. Barneverntjenesten bidrar med å bygge opp tiltak og tilbud for familier på det såkalte trinn 2. Foreldreveiledningsgruppe er i gang.</p> <p>Barneverntjenesten prøver å jobbe aktivt utad mot andre virksomheter</p> <p>Den økonomiske situasjonen er utfordrende.</p>

<p><b>NAV – sosialtjenesten</b></p> <p><u>Mål</u></p> <ul style="list-style-type: none"> <li>• Gi mennesker muligheter</li> <li>• Ha redusert den gjennomsnittlige stønadperioden</li> </ul> <p><u>Tiltak</u></p> <ul style="list-style-type: none"> <li>• Redusere antall sosialstønadsmottakere som langtidsmottakere av stønad</li> <li>• Etablere flere kommunale tiltaksplasser</li> <li>• Videreutvikle kvalifiseringsprogrammet slik at flere kan avklares mot arbeid, aktivitet evt. varige trygdeytelser</li> <li>• Samarbeid med Blå Kors om boliger til brukere med sammensatte behov</li> </ul>	<p><b>Status:</b></p> <p>Måltallet for deltakere i Kvalifiseringsprogrammet er redusert, færre deltakere gir økonomisk større spillerom.</p> <p>Fortsatt store utgifter sosialhjelp, men redusert i forhold til samme tid i fjor.</p> <p>Samarbeidet med Blå Kors er gjenopptatt, avventer Byggholts søknad.</p>
<p><b>Voksenopplæring</b></p> <p><u>Mål</u></p> <ul style="list-style-type: none"> <li>• Tilby grunnopplæring i norsk og samfunnskunnskap av en slik kvalitet at minst 90 % av dem som fullfører opplæringen, skal gå opp til og bestå norskprøve 2 og 3 før de avslutter opplæringen</li> <li>• Spesialundervisning av en slik kvalitet at opplæringen er individuell, målrettet og tidsbegrenset</li> </ul> <p><u>Tiltak</u></p> <ul style="list-style-type: none"> <li>• Samarbeide med bolig og arbeidssted om vedlikehold av lærte ferdigheter</li> <li>• Betaling for norskkurs for personer som ikke har rett til gratis opplæring</li> <li>• Redusere driftsutgiftene i virksomheten for å tilpasse ny ramme</li> </ul>	<p><b>Status:</b></p> <ul style="list-style-type: none"> <li>• Over 90 % av deltakerne går opp til prøve. 83 % har bestått muntlig prøve og 53% har bestått skriftlig prøve. En av grunnene til dårligere resultater er at flere ville gå opp før skolen mente de var gode nok. Av dem som ble anbefalt prøve, besto over 80 %.</li> <li>• Ingen klager er gitt medhold hos Fylkesmann.</li> <li>• Etablert gode rutiner for samarbeidet, ansvarsgruppemøter og overføringsrutiner til arbeid/aktivitet etter avsluttet videregående skole.</li> <li>• Betaling for kurs gjennomført</li> <li>• Avvik på ca. 1,0 mill kroner ved utgangen av 2. tertial.</li> </ul>

## Kultur

<p><b>Kulturskolen</b></p> <p><u>Mål/tiltak</u></p> <ul style="list-style-type: none"><li>• Gi flere barn et tilbud gjennom flere nye gruppetilbud og kurs, delvis innenfor SFO-tid</li><li>• Utvikle inntektsmuligheter</li></ul>	<p><b>Status: Påbegynt.</b></p> <p>Et stort antall gruppeaktiviteter ble igangsatt i 2010. Disse er videreført i 2011. Nye gruppetilbud vurderes fra neste skoleår.</p> <p>Arbeidet har vært konsentrert rundt å bringe eksisterende kurs i bedre økonomisk balanse. Salg av timer til full pris vil bli igangsatt fra neste skoleår.</p>
<p><b>Biblioteket</b></p> <p><u>Mål/tiltak</u></p> <ul style="list-style-type: none"><li>• Delta i det nasjonale leseløftet. Kjøpe inn flere lettlestbøker</li><li>• Gjennomføre forberedelser til automatisert utlån</li></ul>	<p><b>Status: Påbegynt.</b></p> <p>Leseløftet: Prosjektet ble ikke fulgt opp fra statlig hold, og har utgått som mål.</p> <p>Automatiserte utlån: Radiobrikkemerking av alle medier ble gjennomført høsten 2011 med oppstart med innleid merkemaskin.</p> <p>Utstyr for automatisert utlån og alarmportal er installert og tatt i bruk i Lierbyen. Tranby gjennomføres 2012.</p>
<p><b>Kultur og fritid</b></p> <p><u>Mål/tiltak</u></p> <ul style="list-style-type: none"><li>• Oppretthold flest mulig av tjenestene/ressursrammene overfor frivillige og barn/unge</li><li>• Omfordele ressursbruk innenfor park, idrett og fritid på vinterstid, og øke noe på sommeren</li><li>• Strukturendring i kommunale fritidstilbud/klubber. Sentralisering og flytting til skolelokaler eller andre lokaler vi allerede betaler for, reduserer leieutgifter for utvikling av nye og bredere tilbud</li></ul>	<p><b>Status: Iverksatt</b></p> <p>Tjenestene/ressursrammene til frivillige og barn og unge er for 2011 skjermet for kutt i strukturprosjektet, med unntak av manglende sommertilbud til barn og unge i år. Av personalmessige årsaker ble Sjøstad fritidsklubb stengt hele vårhalvåret, og klubben er nå nedlagt. Endringene i det kommunale ungdomstilbudet er gjennomført fra i høst med Sylling fritid som nytt tilbud til erstatning for Sjøstad fritidsklubb.</p> <p>Omfordelingen av ressursbruk innenfor driften av park, idrett og friluftsliv, er gjennomført. Fortsatt er kapasiteten sommerstid svært stram i forhold til oppgaver og forventninger.</p>



## Infrastruktur - Bygg, Vann og avløp, Vei og Kjøkken

<p><b>Medarbeidere</b></p> <p><u>Mål</u></p> <ul style="list-style-type: none"><li>• Plan for rekruttering av medarbeidere (erstatning for eksisterende) utarbeides innen utgangen av 2011.</li><li>• Tjenesteområdet skal konkurrere om de dyktigste medarbeiderne</li><li>• Ytterligere reduksjon av sykefravær, Lier drift</li></ul> <p><u>Tiltak</u></p> <ul style="list-style-type: none"><li>• Rekrutteringsplan utarbeides i løpet av 2011</li><li>• Ta inn en student fra studiet i vann- og miljøteknologi ved HiB</li><li>• Videreføre oppmerksomheten rundt forebyggende aktivitet for å redusere sykefraværet</li></ul>	<p><b>Status:</b></p> <p>Arbeidet med kartlegging av kompetanse og kapasitet er startet.</p> <p>Lier kommune skal i samarbeid med GVD kommunene samarbeide om en student fra HiBu.</p> <p>Det er satt mål for reduksjon av sykefravær på de tekniske virksomhetene og tiltak er igangsatt. Måloppnåelse er krevende da flere er rammet av langvarig og alvorlig sykdom.</p>
<p><b>Vedlikeholdsplanlegging</b></p> <p><u>Mål:</u></p> <ul style="list-style-type: none"><li>• Planer for langsiktig vedlikehold oppgraderes / utvikles for å unngå forfall i infrastrukturen</li><li>• Skaffe oversikt over vedlikeholdsetterslep, asfaltveier</li></ul> <p><u>Tiltak</u></p> <ul style="list-style-type: none"><li>• Tilstandsrapport for bygg oppdateres jevnlig og midler til økt vedlikeholdsmasse legges inn i handlingsprogram</li><li>• På områder som ikke har vedlikeholdsplaner skal dette utarbeides innen utgangen av 2012</li></ul>	<p><b>Status:</b></p> <p>Tilstandsrapport kommunale bygg er oppdatert og politisk behandlet i februar 2011.</p> <p>Oppdatert tilstandsanalyse legges til grunn for innspill i HO 12-15.</p>

<p><b>Styring - Økonomi</b></p> <p><u>Mål</u></p> <ul style="list-style-type: none"> <li>• Benytte egnede styringsverktøy</li> <li>• Ta i bruk de mulighetene som eksisterer i kommunens regnskapssystem for en fornuftig oppfølging og styring av driftsbudsjettet</li> <li>• Bringe budsjettet for Anlegg og Eiendom i balanse innen utgangen av 2011</li> </ul> <p><u>Tiltak</u></p> <ul style="list-style-type: none"> <li>• Innen utgangen av 2011 skal et nytt prosjektstyringsverktøy være anskaffet og implementert</li> <li>• Innen utgangen av 1. tertial, 2011 skal regnskapet være riktig periodisert</li> <li>• Utarbeide tiltaksplan for å komme i balanse i løpet av 2011</li> </ul>	<p><b>Status:</b></p> <p>Prosjektstyringsverktøy ble implementert før sommerferien. Dette er i innkjøringsfasen, men er tatt i bruk på investeringsprosjektene. Månedrappert investeringer er under utvikling.</p> <p>Regnskapet er i hovedsak riktig periodisert, men noe arbeid gjenstår.</p> <p>Tiltaksplan for å komme i økonomisk balanse er utarbeidet og prognoser viser at virksomhetene skal gå i balanse, men Miljøservice kan ha store utfordringer med å ta sin andel av kravet om økt salg i Lier drift. Miljøservice har redusert sin kontrakt med A&amp;E med kr. 1 mill. fra 2011, altså et år før vedtatt.</p>
<p><b>Vann på avveie</b></p> <p><u>Mål</u></p> <ul style="list-style-type: none"> <li>• Vannuttaket skal som et minimum stabiliseres på dagens nivå</li> <li>• Gjennomføre mål i ”Temaplan avløp”</li> <li>• Systematisere samarbeidet om en mer helhetlig og bærekraftig vannressursforvaltning</li> <li>• Være en aktiv deltaker i GVD-samarbeidet og følge opp intensjonene i planen</li> <li>• Følge strategiene som er nedfelt i ”Felles hovedplan for vannforsyning og avløp i Drammensregionen 2010 – 2021”</li> </ul> <p><u>Tiltak</u></p> <ul style="list-style-type: none"> <li>• Installere vannmålere i alle boligeiendommer innen 2015 samt utstrakt bruk av sonevannmålere, fjernovervåking og oppsøkende lekkasjeteam</li> <li>• Alle lokale brukerinteresser kartlegges og vannkvaliteten overvåkes, og eksisterende overvåkingsprogram videreutvikles med tanke på økologiske parametere</li> <li>• Følge vedtatt investeringsplan ”Temaplan avløp”</li> <li>• Systematiske tiltak for å rette opp feilkoblinger, utlekking / innlekking og reduserte overløpsutslipp</li> <li>• Samordne og systematisere samarbeidskommunenes tilsyn og godkjenning</li> </ul>	<p><b>Status:</b></p> <p>I hovedsak kan disse tiltakene linkes mot oppfølging av intensjonene i Felles hovedplan vannforsyning og avløp i Drammensregionen, Temaplan Avløp for Lier Kommune og etablering av kontoret får små avløpsanlegg. De fleste av disse tiltakene er i rute.</p> <p>Noen kommentarer:</p> <p>Vannmålerdekningen var ved oppstart ca. 80%. Den er nå på 93%</p> <p>Eksisterende overvåkingsprogram er videreutviklet og dekker nå flere parametere.</p> <p>Dette ivaretas i Temaplan Avløp. Pågående prosjekter er: Sanering VA Lierbyen. Sanering VA Barlindveien. I tillegg arbeides det med avløpsstrategi i GVD samarbeidet. Denne tar sikte på og fremme felles tiltak mot avløpsvann på avveie.</p>

<p>av regionens private avløpsanlegg</p> <ul style="list-style-type: none"> <li>• Separere det meste av fellesnettet innen 2015 slik at overvann ikke ledes til renseanlegg</li> <li>• Oppgradere renseanlegg for enkelthus som fungerer dårlig</li> <li>• Knytte avløpet til offentlig nett for boliger som ligger nær nok</li> <li>• Etablere en akseptabel rensing for området rundt Tronstad</li> <li>• Oppgradere eksisterende renseanlegg eller overføre avløpet til andre anlegg</li> <li>• Sikre en bedre renseseffekt på renseløsninger for enkelthus</li> </ul>	
<p><b>Veivedlikehold</b></p> <p><u>Mål</u> Oppgradere grusveier til asfaltdekke i tilfredsstillende tempo</p> <p><u>Tiltak</u></p> <ul style="list-style-type: none"> <li>• Kontinuerlig oppdatere og følge plan om veivedlikehold</li> <li>• Utarbeide plan over asfaltvedlikeholdet</li> </ul>	<p><b>Status:</b></p> <p>Arbeidet med vedlikeholdsetterslep, er påbegynt. Se status vedlikeholdsplanlegging.</p>
<p><b>Kjøkken</b></p> <p><u>Mål</u></p> <ul style="list-style-type: none"> <li>• Ha oppnådd 8 % forbruk av økologisk mat i løpet av 2011</li> <li>• Ha videreutviklet aktivitetssentrene for å redusere behov for hjemmetjenester/institusjonsplass</li> </ul> <p><u>Tiltak</u></p> <ul style="list-style-type: none"> <li>• Involvere flere frivillige i aktivitetssentrene</li> <li>• I løpet av 2011 overføres ressurser fra omsorgstjenestene for å sikre at aktivitetssentrene bidrar til å øke innbyggernes egenmestring for å redusere behov for omsorgstjenester.</li> </ul>	<p><b>Status:</b></p> <ul style="list-style-type: none"> <li>• Avventer fortsatt nye innkjøpsavtaler, men målet om 8 % økologisk mat forventes å nås.</li> <li>• Videreutvikling aktivitetssentrene er påbegynt gjennom prosjektet Et godt liv – livet ut.</li> </ul>

## Plan og Samfunn

<p><b>Felles kontor for spredte avløp</b></p> <p><u>Mål</u> Felles kontor for spredt avløp skal være operativt og vise resultater ved å ha kontrollert og fulgt opp private avløpsanlegg i de områder der det er vurdert å være mest vesentlig</p> <p><u>Tiltak</u> Opprette og bemanne felles kontor for spredte avløp</p>	<p><b>Status:</b></p> <p>Kontoret er opprettet og arbeidet er i gang.</p>
<p><b>Næringsutvikling i landbruket</b></p> <p><u>Mål</u></p> <ul style="list-style-type: none"><li>• Avklare muligheter og utfordringer i landbruksbasert næringsutvikling, og stimulere til økt aktivitet i årene framover</li></ul> <p><u>Tiltak</u></p> <ul style="list-style-type: none"><li>• Toårig prosjekt som skal jobbe med generell næringsutvikling i landbruket i Lier</li></ul>	<p><b>Status:</b></p> <p>Prosjektet har kommet godt i gang. Det planlegges flere arrangement i løpet av året og aktiviteten har vært god. Det planlegges en ny melding til miljøutvalget etter sommerferien om status og videre framdrift.</p>
<p><b>Kart</b></p> <p><u>Mål</u></p> <ul style="list-style-type: none"><li>• Opprettholde kommunens kartverk og følge opp statlige krav til det</li></ul> <p><u>Tiltak</u></p> <ul style="list-style-type: none"><li>• Økt vedlikeholdsinnsetning</li></ul>	<p><b>Status:</b></p>

## Organisasjon og medarbeidere

<p><b>Ledelse</b></p> <p><u>Mål</u></p> <ul style="list-style-type: none"><li>• Dyktige ledere og ledelse kjennetegnet ved lederverdiene dialog, resultatskaping, utvikling og motivasjon (DRUM)</li></ul> <p><u>Tiltak</u></p> <ul style="list-style-type: none"><li>• Bistand til ledere i gjennomføring av nødvendige omstillings-prosesser</li><li>• Gjennomføring av interne kompetanseutviklingstiltak for å sikre tilstrekkelig økonomikompetanse og aktiv utøvelse av arbeidsgiverrollen/ personaloppfølging</li><li>• Vurdere videre lederutviklingsprogram fra 2012 – 2013</li></ul>	<p><b>Status:</b></p> <p>Interne kompetanseutviklingstiltak er tatt inn i opplæringsplan for 2012, i 2011 ble det gjennomført kurs for ledere i arbeidsgivers styringsrett og sykefraværsoppfølging.</p> <p>Et toårig lederutviklingsprogram ble avsluttet på ledersamling i september 2011.</p>
<p><b>Medarbeidere</b></p> <p><u>Mål</u></p> <ul style="list-style-type: none"><li>• Engasjerte medarbeidere med riktig kompetanse</li><li>• Alle medarbeidere skal kjenne til Lier kommunes verdigrunnlag og virksomhetens mål</li><li>• Øke arbeidsnærværet i Lier kommune til 93 %</li></ul> <p><u>Tiltak</u></p> <ul style="list-style-type: none"><li>• Tydeliggjøre og forankre kommunens verdigrunnlag</li><li>• Vurdere arbeidsgiverpolitisk plattform med spesielt fokus på rekruttering, introduksjon og kompetanseutvikling</li><li>• Videreutvikle felles opplæringsplan for å sikre strategisk og målrettet kompetanseutvikling i forhold til kommunens behov</li><li>• Nyttiggjøre kunnskap og erfaring med kvalitetskommuneprogrammet til resten av organisasjonen for å styrke arbeidsnærværet</li><li>• Videreføre satsing på lærlingeplasser og vurdere sentral finansiering av lønnsutgiftene fra 2012</li></ul>	<p><b>Status:</b></p> <p>Arbeid med ny arbeidsgiverpolitisk plattform er igangsatt.</p> <p>Medarbeiderundersøkelse ble gjennomført i februar, med deltakelse på 84 %.</p> <p>Undersøkelsen viser at 52 % av medarbeiderne kjenner verdigrunnlaget og 64% kjenner til visjonen. På en skala fra 1-6 har skåren for graden av kjennskap til virksomhetens mål blitt redusert fra 4,9 til 4,8 (fra 2009 til 2011). Gjennomsnittstilfredsheten er 4,5 samme som i 2009</p> <p>Arbeidet med å videreutvikle felles opplæringsplan er igangsatt.</p> <p>Pr. 31. desember 2011 totalt 12 lærlinger, hvorav 6 i barnehage/skole, 5 i omsorg, og 1 innen IKT.</p>

<p><b>System for styring, kvalitet og kontroll</b></p> <p><u>Mål</u></p> <ul style="list-style-type: none"> <li>• Organisasjonsstruktur som er hensiktsmessig i forhold til faglige, brukerorienterte og økonomiske krav</li> <li>• Styringssystem som i tilstrekkelig grad sikrer styring, kvalitet og kontroll</li> <li>• Effektiv bruk og god utnyttelse av kommunens IKT system som styrings- og arbeidsverktøy</li> </ul> <p><u>Tiltak</u></p> <ul style="list-style-type: none"> <li>• Vurdere kommunens virksomhetsstruktur og tjenesteområder med særlig vekt på elementene kostnadseffektivitet, helhetlige tjenester og forebyggende arbeid</li> <li>• Innføre kvalitetsstyringssystem for alle kommunens virksomheter/tjenesteområder</li> <li>• Videreutvikle kommunens styringssystem og strategiske planverk</li> <li>• Kartlegge muligheter for effektivisering og forenkling av eksisterende IKT løsninger og økt kommunikasjon mellom ulike system</li> <li>• Gjennomføre prosjekt ”papirløse folkevalgte i Lier” med mål om å gå over til elektroniske sakspapirer i løpet av kommende kommunestyreperiode</li> <li>• Norsk Helsenett, Skoleadministrativt system og e-budsjett skal implementeres i løpet av 2011. E-rapportering skal videreutvikles</li> </ul>	<p><b>Status:</b></p> <p>Arbeidet med etablering av felles helhetlig og elektronisk kvalitetssystem i Lier kommune er igangsatt. Omsorgsvirksomhetene tok systemet i bruk i løpet av 4. kvartal 2011.</p> <p>Det er gjennomført kartlegging av integrasjon mellom E-Phorte og Unique Kommfakt i forhold til tilfeldig fakturering (byggesak og små avløp). Arbeidet med anskaffelse og implementering vil starte i august/september 2011.</p> <p>Arbeid med å innføre elektronisk meldingsutveksling via Norsk Helsenett startet høsten 2011. Anskaffelse og installasjon av teknisk utstyr og programvare er utført, og testingen var vellykket. Lier kommune er nå tilknyttet Norsk Helsenett. Pilotering starter 1.kvartal 2012 og skal etter planen være ferdig i juni 2012.</p> <p>Formannskapet hadde sitt første papirløse møte i mai.</p>
<p><b>Utvikling og innovasjon</b></p> <p><u>Mål</u></p> <ul style="list-style-type: none"> <li>• God dialog med brukerne/pårørende og effektive informasjonskanaler</li> <li>• En lærende kommuneorganisasjon som kjennetegnes av aktivt fokus på utvikling og innovasjon</li> </ul> <p><u>Tiltak</u></p> <ul style="list-style-type: none"> <li>• Aktiv og systematisk følge opp brukerundersøkelser og økt brukervedvirkning i forbedringsarbeidet. Vurdere bruk av innbyggerundersøkelser</li> <li>• Styrke informasjonsarbeidet/-tjenesten og vurdere bruk av sosiale medier</li> <li>• Økt utnyttelse av kommunens kompetanse gjennom bruk av ressursgrupper som arbeidsform i utviklingsarbeid</li> </ul>	<p><b>Status:</b></p> <p>I februar/mars ble det gjennomført brukerundersøkelse</p> <p>Det er gjennomført brukerundersøkelse ved alle pleie- og omsorgsvirksomhetene, ergo-/fysioterapitjeneste, Biblioteket og Barnevern. I tillegg er det gjennomført undersøkelse i samtlige av kommunens SFO.</p> <p>Det er ikke tilsatt informasjonsmedarbeider.</p>

## Rapport for det økonomiske omstillingsarbeidet.

### 1. Sektorvise resultater for 2011

(Avrundede tall i mill. kr.)	Uspesifisert innsparing		Strukturtiltak innsparing		Samlet mål 2011 - 2013	Restkrav frem til 2013
	mål 2011	Års-resultat	mål 2011	Års-resultat		
Grunnskole	3,3	3,3	5,0	4,3	18,5	10,9
Barnehage	1,0	1,0	0	0	2,2	1,2
Omsorg	3,8	3,8	6,3	5,0	25,4	16,6
Helse og sosial	1,6	0	0,4	0,1	4,5	4,4
Kultur	0,1	0,1	0,6	0,6	1,6	0,9
Infrastruktur - bygg/VA/vei	1,5	1,5	1,3	2,0	6,1	2,6
Plan/samfunn	0,3	0,3	0,3	0,3	1,3	0,7
Fellestjen., ledelse, politikk	0,1	0,1	1,2	1,2	3,0	1,7
<b>Totalt</b>	<b>11,7</b>	<b>10,1</b>	<b>15,1</b>	<b>* 13,5</b>	<b>62,6</b>	<b>39,0</b>

\*) I tillegg er 1,5 mill innspart ved redusert seniorordning.

### 2. Status for strukturtiltakene

Mål for strukturprosjektet var å ta ut minst 13 mill. av det totale innsparingskravet på 62 mill. gjennom strukturelle, organisatoriske og styringsmessige tiltak. Oversikten viser de opprinnelig vedtatte delprosjektene for vurdering av strukturtiltak. Noen delprosjekter går på tvers av sektorene.

#### Delprosjekter

	(tall i mill. kr.)	Mål 2011	Års-resultat
<b>1 Forsterket styring og samordning av ressurser på undervisningsområdet:</b> Endret leder-struktur i SFO, økte inntekter SFO, redusert tospråklig opplæring, redusert velkomstklasse, redusert tiltak knyttet til atferdsvansker, redusert skyss. Vurdering av sammenslåing av Hegg og Lierbyen skole. Vurdering av felles ledelse og administrasjon for skoler.		5	4,3
<b>2 Reduksjon av skyssutgifter</b> (Grunnskole, barnehage, omsorg): Rutiner, kontroll og forvaltning er opprustet. Transport til dagsenter er redusert. Totalt resultat er 1,1 mill over budsjett, men strukturtiltak har gitt utgiftsreduksjon på 1,3 mill. Innsparingsmålet inngår i målene for grunnskole og helse/omsorg.		1	(1,3)
<b>3 Samordning av tjenester innen oppvekstområdet</b> (skole, barnehage, PP- tjeneste, helse, habilitering, barnevern): Modell for samordningen ble vedtatt av tjenesteutvalget i 2010 (sak79/2010). Prosjektet er under gjennomføring men har ikke direkte økonomisk målsetting.			
<b>4 Omstilling i omsorgstjenestene:</b> Organisering av tjenestene, økt samhandling på tvers av tjenester, økt egenbetaling hjemmetjenester, reduserte transportkostnader dagsenter, redusert kostnad BPA, nedleggelse av Jorde/nedre Opsahl, organisering av natttjenesten, økt brukerstyring Haskoll arbeidssenter. Helse og sosial: Reduserte driftsutgifter i voksenopplæringen. Redusert skolelegetjeneste, redusert sykehjemslege, egenbetaling for tolketjenester er ikke realisert-		6,3 0,4	5,0 0,1
<b>5 Driftsendringer og mulig sammenslutning/samorganisering av virksomhet innen kultur- og fritidsområdet:</b> Økte priser/inntekter kulturskolen, redusert saksbehandlerkapasitet, redusert kulturminnevern, driftstilpasning bibliotek.		0,6	0,6



<b>6 Analyse av ressursbruk på barnehageområdet:</b> Ressursbruksanalyse gjennomført av PriceWaterhouse Coopers i 2010 konkluderer med at det ikke er grunnlag for kostnadsreduksjoner av betydning ved strukturtiltak.		
<b>7 Reduksjon av drift ved Lierhallen:</b> Sak ble lagt fram i juni (KS sak 47/ 2011). Ca. 50% av rådmannens reduksjonsforslag ble vedtatt (samt økte priser). Reduksjoner vil ha virkning fra 2. halvår 2012. Økte priser vil gi merinntekt fra høsten 2011.	0,25	0
<b>8 Forvaltning, drift og vedlikehold av eiendommer, anlegg og bygg:</b> Nytt styingsopplegg for energikostnader, effekt av Enova- investeringer, redusert vedlikehold. Vurdering av muligheter for redusert arealbruk ble lagt fram for styringsgruppa 10. oktober.	1,0	1,0
<b>9 Interkommunalt samarbeid om vann og avløp:</b> Prosessen for dette samarbeidet er inntil videre stanset opp.		
<b>10 Vurdering av planlagte ikke gjennomførte investeringsprosjekter:</b> En oversikt over prosjektene ble drøftet i forbindelse med utarbeidelsen av handlingsprogrammet 2011 - 14.		
<b>11 Reduksjon i seniortiltak:</b> Seniortiltak er vedtatt redusert (KS-sak 82/2010). Mål på helårsbasis (2012) er 3,9 mill.*	1,5	1,5
<b>12 Mer effektiv styring:</b> Strammere opplegg for økonomistyring er innført.		
<b>13 Reduksjoner/strukturtiltak i stab-/støttefunksjonene:</b> Reduksjoner er gjennomført. Stab/støtte er omorganisert.	1,2	1,2
<b>14 Kostnader knyttet til politisk organisering og styring:</b> Kommunestyret har vedtatt at politisk organisering skal opprettholdes (KS-sak 67/2010).		
<b>15 Vurdere konkurranseutsetting:</b> Konkurranseutsetting av Lier drift inngår i mandat for utredning av selskapsorganisering. (Renholdskostnader er redusert med 1 mill i 2011. )		1,0
<b>16 Interkommunale løsninger:</b> VA-samarbeidet i Drammensregionen er skrinlagt, nå utredes VA-samarbeid i Hurum, Røyken og Lier. Utover dette er det pr. i dag ingen nye ordninger under vurdering.		
<b>17 Kostnadsdekning gjennom egenbetaling og gebyrer på områder med brukerbetaling.</b> Gebyrregulativet ble vedtatt i HP. Regulativet for plan- og byggesakstjenester ble revidert samtidig. I pkt. 4 ovenfor inngår økt egenbetaling for hjemmetjenester.		
<b>Sum</b>	16,25	14,7

\*Innsparing ved avvikling av seniorordningen er ikke en del av summene for strukturtiltak på tjenesteområdene.

### 3. Status for oppfølging av utrednings- og omstillingsoppdrag gitt i HP 2011 – 2014

Vedtak	Status
<b>1 Strukturprosjektet:</b> Strukturprosjektet gjennomføres som beskrevet i grunnlagsdokumentet.	Det vises til statusrapport i forrige punkt.
<b>2 Netto driftsresultat:</b> Kommunestyrets uttalte målsetning om et netto driftsresultat på 3% inkl. mva. refusjon justeres til 1,5% eks mva. Dette målet ligger fast for hele perioden.	Målet følges opp.
<b>3 Kompetanse/oppfølging av vedtak:</b> Økt fokus på kompetanseoppbygging og dyktiggjøring blant medarbeidere og deres ledere. Dette for å sikre gjennomføring og oppfølging av politiske vedtak.	Oppdraget er konkretisert i forbindelse med handlingsprogram 2012-15

<p><b>4 Redusert sykefravær:</b> Det må iverksettes tiltak innenfor budsjettammen for i vesentlig grad å redusere sykefraværet. Sykefraværet bør reduseres til 5% i løpet av perioden. Rådmannen legger fram en sak om aktuelle tiltak.</p>	<p>Arbeid med reduksjon av sykefravær er videreført innen IA- avtalen og i samarbeid med Hjelp-24. Mål for reduksjon i samlet sykefravær 2011 var 7%. Resultat var 9,34 %. (Det vises også til vedtak i forbindelse med 1. Tertialrapport (KS-sak 46/2011) om forsøk med økt grunnbemanning ved sykehjem som virkemiddel for å redusere sykefraværet.)</p>
<p><b>5 Høvik skole:</b> Eventuelle ubrukte midler til Høvik skole med justering av nødvendig oppgradering av Stoppen øremerkes nedbetaling av gjeld/reduert låneopptak.</p>	<p>Disponering av ubrukte midler er innarbeidet i handlingsprogrammet. Sluttrapport for Høvik er lagt fram.</p>
<p><b>6 Engangsmidler:</b> Engangsmidler (frie midler utbetalt i 2010) ca. kr 4,5 mill avsettes til fond og øremerkes til omsorg/eldre (verdighetsgarantien).</p>	<p>Dette er utført.</p>
<p><b>7 Haskoll dagsenter:</b> Bemanning ved dagsenteret på Haskoll opprettholdes, men driftsformen må gjerne gjøres mer brukerstyrt.</p>	<p>Vedtaket følges opp.</p>
<p><b>8 Anbud:</b> Det foretas en anbudsrunde mht revisjonstjenester og den kommunale pensjonsordningen i løpet av 2011.</p>	<p>Innstilling av ny leverandør av revisjonstjenester er foretatt. Saken avventer behandling i kommunestyret. Kommunestyret besluttet i møte 08.11.11. å inngå avtale med KLP som ny pensjonsleverandør fra 01.01.12</p>
<p><b>9 Heiahallen – alternativ drift og finansiering:</b> Det avsettes midler til drift/investering av Heiahallen fra 2011. Det arbeidet som er igangsatt videreføres. Alternative drifts- og finansieringsordninger utredes. Kommunen viderefører dialogen med ulike interessenter om hvordan dette kan gjennomføres. Fordi hallen skal benyttes til undervisningsformål i Lierskolen har denne prioritet.</p>	<p>Reguleringsplanprosess pågår. Det er vedtatt å realisere prosjektet i egneregi (FS-sak 29/2011) forutsatt at finansiering besluttet i handlingsprogrammet. Anbudsdokumenter er under utarbeidelse.</p>
<p><b>10 St. Hallvardshallen – alternativ drift og finansiering:</b> Det avsettes økte midler til drift av St. Hallvardshallen fra 2012. Alternative drifts- og finansieringsmodeller utredes. Kommunen viderefører dialogen med ulike interessenter om hvordan dette kan gjennomføres.</p>	<p>Rådmannen har fått fullmakt til å forhandle om overtakelse av hallen fra 01.01.12 (KS-sak 53/2011). Forhandlinger med Reistad IL og Fylkeskommunen pågår.</p>
<p><b>11 Lierhallen – alt. drift og finansiering:</b> Dagens drift av Lierhallen videreføres i 2011 med økt brukerbetaling. Det er igangsatt en prosess for å se om hallen kan gjøres mer attraktiv og at de ulike brukergrupper kan bidra. Saken vurderes på nytt ved neste rullering av HP.</p>	<p>(Saken er redegjort for under strukturprosjektet pkt. 7)</p>
<p><b>12 Fristilling Lier drift:</b> Lier drift fristilles i større grad og søkes omorganisert til et kommunalt eiet KF/AS i løpet av 2011. I denne prosessen vurderes det om Tranby Varme- og Servicesentral bør inngå i den nye enheten alternativt mulighet for salg eller fortsatt egen drift.</p>	<p>Første trinn i utredning av alternative organiseringsformer for Lier drift ble lagt fram for formannskapet 29. september. Videre arbeid iverksettes når eventuelt interkommunalt VA- samarbeid er avklart.</p>
<p><b>13 Kulturhus:</b> Det tas endelig stilling til flerbruks-/kulturhuset i Lierbyen i egen sak når denne er fullt utredet og kostnadsberegnet i løpet av 1. kvartal 2011. Finansieringen av kulturhuset er tatt ut av handlingsprogrammet. Partiene står fritt ved behandlingen av saken.</p>	<p>Kommunestyret har vedtatt at kulturhusprosjektet ikke skal realiseres. (KS-sak 17/2011).</p>

<p><b>14 Skolestruktur:</b> Rådmannen gjennomfører en mulighetsstudie for å se på en samlokalisering mellom ny Hegg og Lierbyen skole i løpet av 1. halvår 2011. Dette omfatter også spørsmålet om en felles administrasjon. Alternative finansieringsordninger for bygging av ny skole utredes.</p>	<p>Drøftingsnotat om prinsipper og grunnlag for utredning av skolestruktur ble lagt fram for styringsgruppa i mai. Drøftingsnotat om felles ledelse og administrasjon i skolen ble lagt fram for styringsgruppa i september. Mulighetsanalyse Hegg/Lierbyen er lagt fram for kommunestyret (KS sak 91/ 2011)</p>
<p><b>15 Brukerstyrt personlig assistent (BPA):</b> Det forutsettes at fremtidig organisering av BPA skjer i privat regi. Kommunal drift anses uaktuell. Satser for egenbetaling legges fram som egen sak.</p>	<p>Lier har deltatt i felles utlysning med vest-regionkommuner om tjenestekonsesjon for levering av BPA-tjenester. Ny ordning er etablert.</p>
<p><b>16 Barnas stasjon:</b> Lier inngår et samarbeid med Drammen og eventuelt andre kommuner i regionen om etablering av Barnas stasjon i løpet av 2011. Kommunens bidrag settes til kr 10 pr innbygger.</p>	<p>Barnas stasjon er etablert. Det er tatt initiativ overfor kommunene i Drammensregionen om et samarbeid. Dette er foreløpig ikke besvart.</p>
<p><b>17 Lokale forsamlingshus mv:</b> Rådmannen utarbeider en plan for støtte og bidrag til oppgradering, vedlikehold og revitalisering av lokale forsamlingshus mv i løpet av 2011.</p>	<p>Etter initiativ fra administrasjonen ble oppdraget justert og utvidet i egen sak (Tj. utvalget sak 41/2011). Saken planlegges behandlet i forbindelse med kultur- og idrettsmeldingen.</p>
<p><b>18 Fritt brukervalg:</b> Rådmannen utreder muligheten for å innføre fritt brukervalg for brukerne av hjemmehjelp og hjemmesykepleie i løpet av 2011.</p>	<p>Brukervalg var tema i styringsgruppas drøfting av alternative driftsformer 18. mai. Ny BPA-ordning innebærer brukervalg. Utredning for øvrige tjenester er under planlegging.</p>
<p><b>19 Alternativ drift sykehjem:</b> Rådmannen får i oppdrag å fremme forslag om en tidsplan og prosess for mulig omorganisering av driften av kommunens sykehjem i løpet av 2011.</p>	<p>Drøftingsnotat ble lagt fram for formannskapet (FS sak 9/2012) i februar i år.</p>